

# DIAGNOSTIKOA:

## EMAKUMEEN ETA GIZONEN EGOERA

ELGOIBAR

Egilea: MURGIBE SI

2008ko apirila

## AURKIBIDEA

1. SARRERA ETA METODOLOGIA.. .. .	5
2. EMAKUMEEN ETA GIZONEN EGOERAREN EZAGUTZA EDOTA KONPROMISO MAILA UDAL ARLOETAN ....	8
3. BERDINTASUNA UDAL ARLOETAN KUDEATZEKO PROZESUAK ETA GENERO-IKUSPEGIA ARLO HORIETAN EZARTZEKO MAILA. .. .. .	10
4. EMAKUMEEN ETA GIZONEN BERDINTASUNA UDALEAN EZARTZEKO NEURRIAK.. ..	11
5. BERDINTASUNAREN EGOERA UDALEAN .. .. .	12
6. JARDUTEKO ARLO BAKOITZEKO EMAITZAK .. .. .	17
KULTURA ETA KIROL ARLOA .. .. .	18
HEZKUNTZA ARLOA.. .. .	23
LAN ARLOA .. .. .	27
GIZARTERATZE ARLOA .. .. .	36
HIRIGINTZA ETA INGURUMEN ARLOA .. .. .	46
OSASUN ARLOA .. .. .	51
7. EMAKUMEENTZAKO BOST PROPOSAMEN PREMIAZKOENAK ETA BEHARREZKOENAK. ..	54
ERANSKINAK.. .. .	56
- Adierazle-fitxak	
- Genero-ikuspegia udal arloetan ezartzeari buruzko galdetegia	
- Emakumeekiko topaketen gidioa	

## Taula-aurkibidea

1. taula. Elgoibarko emakumeen eta gizonen berdintasunari buruzko konpromisoa edota iritziak	9
2. taula. Lan arloa, sexuaren arabera (bereizketa horizontala)	12
3. taula. Beste erakunde batzuk	13
4. taula. Sexu eta arloaren araberako maila (bereizketa bertikala)	13
5. taula. Adina sexuaren arabera	14
6. taula. Udal plantillaren titulazioa	14
7. taula. Udal plantillaren antzinasuna	14
8. taula. Ikastaroak sexuaren arabera	15
9. taula. Lan lotura	15
10. taula. Seme-alaben kopurua	16
11. taula. Elgoibarko gazte/zaharren indizea 2006. urtean	16
12. taula. Liburutegian egindako jarduerak. 2007.	19
13. taula. <b>Elgoibarren dauden kirol elkarteak eta taldeak.</b>	21
14. taula. EAEko eta Gipuzkoako biztanleria lan bakoitzeko enplegu-tasaren jarduerari dagokionez. 2008ko 1. hiruhilekoa	28
15. taula. Lanean ari diren 16 urte eta gehiagoko biztanleak, lurralde eremuka eta jarduera-adarraren arabera. 2001. Elgoibar. (%)	28
16. taula. Lan-kontratuak, sexuaren eta ekonomi jardueraren arabera. 2008ko martxoa.	29
17. taula. 2008ko 1. hiruhilekoan izandako lan-kontratuak Elgoibarren, sexuaren eta jardueraren arabera. Guztizko datuak.	30
18. taula. Adinaren eta sexuaren araberako langabezia. Elgoibar. 2008ko 1. hiruhilekoa.	34
19. taula. Deba Barreneko gizarteratze zerbitzuan lagundutako pertsonak, sexuaren arabera. 2007	36
20. taula. Baliabide eskuragarri nagusiak: egoitza eta eguneko zentroetako plazak eta etxeko zerbitzuen atentzioaren ahalmena (2006).	37
21. taula. Egoitzako zerbitzuek besteen laguntza behar duten adinekoak babesteko eskainitako babesa (2006).	38
22. taula. Elgoibarko etorkinen jatorrizko herrialde nagusiak sexuaren arabera (%).	41
23. taula. Elgoibarko etxeko indarkeriaren biktimak adinaren arabera (2006-2007).	43
24. taula. Elgoibarko erasotzaileen eta biktimen jaiotze-tokia. 2006 eta 2007. urteak.	43

## Grafikoen aurkibidea

1. grafikoa: Elgoibarko biztanleria-piramidea 2006. urtean	17
2. grafikoa: 16-44 urte bitarteko biztanleen jarduera-tasaren bilakaera (%)	27
3. grafikoa: lanean ari diren 16 urte eta hortik gorako biztanleak, jarduera-adarraren arabera. 2001. Elgoibar.(%)	29
4. grafikoa: Lan kontratuak sektoreka Elgoibarren. 2008Ko martxoa. Portzentajeak	31
5. grafikoa: Langabetuen bilakaera. Elgoibar. Martxoa. 2006-2007-2008	31
6. grafikoa: Lanbideko lan-eskatzaille aktiboak. Sexua. Debarrena. 2008ko 1. hiruhilekoa	32
7. grafikoa: Lanbideko lan-eskatzaille aktiboak. Adina eta sexua. Debarrena. 2008ko 1. hiruhilekoa	33
8. grafikoa: Lanbideko lan-eskatzaille aktiboak. Lan egoera eta sexua. Debarrena. 2008ko 1. hiruhilekoa	28
9. grafikoa: Tabakismoa sexuaren, adinaren eta landa-gunekoa izatearen edo ez izatearen arabera, 2002. (%)	52
10. grafikoa: Ohiko edaleak sexuaren, adinaren eta landa-gunekoa izatearen edo ez izatearen arabera, 2002. (%)	52
11. grafikoa: Obesitatea ( $Gmi \geq 30$ ) sexuaren, adinaren eta landa-gunekoa izatearen edo ez izatearen arabera, 2002 (%)	53

## 1. SARRERA ETA METODOLOGIA

Berdintasunerako edozein estrategia edo plan egin baino lehen, UDALERRIAK ETA UDALAK EMAKUMEEN ETA GIZONEN BERDINTASUNAREN ARLOAN EGITEN DUENA ezagutu beharra dago.

Horretarako, emakumeek eta gizonek planaren etorkizuneko arlo bakoitzean duten egoerari eta posizioari buruz dauden datu eskuragarriak bildu dira, EAEko Emakumeen eta Gizonen Berdintasunerako IV. Planaren datuen ildotik doazenak, hots, KULTURA ETA KIROLA; HEZKUNTZA; LANA; GIZARTERATZEA; HIRIGINTZA ETA INGURUMENA; OSASUNA.

Informazioa biltzeko, aurreko arloei dagozkien 6 adierazle-fitxa izan dira abiapuntua, MURGIBEK eginak EAEko Emakumeen eta Gizonen Berdintasunerako IV. Planaren eragin-adierazleetan oinarrituta daudenak.

Ildo horretan, hauexek izan dira informazioa biltzeko bitartekoak:

- Goian aipaturiko adierazle-fitxak.
- Udaleko langileen lan egoerari buruzko fitxa, honako hauen gaineko datuekin: arloa, postua, eskaturiko titulazioa, titulazio-taldea, norakoaren osagarria, lan-lotura eta lanaldi mota... (Barneko plana egitean burutua).
- Genero-ikuspegia udaleko arloetan ezartzeari buruzko galdetegia.
- Udalerriko emakumeekin elkartzeko taldearen gidoia.

Txostenak, memoriak, azterlanak, estatistikak eta udalerriko gizarte eragileen zein pertsonal teknikoaren eta politikoaren iritziak erabili dira egiaztapena egiteko. Hauxe da bildutako dokumentuen zerrenda, baita erabilitako beste iturri batzuei dagokiena ere:

Diagnostikoa egiteko erabilitako dokumentuak eta iturriak
Deba Barreneko genero-indarkeriari buruzko diagnostikoa. 2008ko apirila.
Elgoibarren bizi diren etorkinei buruzko azterlana eta diagnostikoa. 2008ko otsaila.
Elgoibarko ikastetxeetako ikasle, irakasle eta zuzendaritza taldeei buruzko datuak, sexuaren arabera banatuta (B.H.I. eta IMH).
Elgoibarko kale-izendegiko datuak.
Udalerriko ikastetxeei buruzko datuak, Berritzeguneak emandakoak.
Kultura arloaren adierazle-fitxa beteta.
2007an trebakuntza eta enpleguaren, adinekoen eta aukera-berdintasunaren arloetan eginiko jarduketaren deskribapenari buruzko memoria. Debegesa.
INEMren enpleguari buruzko datuak.
EUSTATen enpleguari buruzko datuak.
Osakidetzaren osasun zentzuei buruzko informazioa.
Lan Garapenerako Agentziak emandako informazioa (Debemen).

Etxeko indarkeriari eta sexu-askatasunaren delituei buruzko datuen txostena Deba, Elgoibar, Mallabia, Mendaro, Mutriku eta Soraluzen.
EGAILAN.
Agenda 21i buruzko argitalpenak. Debegesa.
Udalaren web gunea: <a href="http://www.elgoibar.org">www.elgoibar.org</a> .
Elgoibarko udal liburutegiari buruzko datuak.
Mutrikuko enpleguari eta emakumeei buruzko diagnostikoan eta ekintza-planean trebatzeko ikastetxeei buruzko datuak.2007.
Baseri inguruarekin lotutako datuak (Debemen).
Baseri inguruko emakumeekin lotutako datuak Hitzez-en (emakume baserritarren elkarteak).
Euskal baserriko emakumeei buruzko txostena 2004.
<a href="http://www.landagipuzkoa.org">www.landagipuzkoa.org</a> .
Euskadiko 2002-2010eko Osasun Planaren 2006ko txostena.
EAEren osasunari buruzko inkesta 2002.
Kirolen Udal Patronatuaren datuak.

Hauxe izan da erabilitako estrategia metodologikoa:

1. Koordinazio egiturako pertsonal politiko eta tekniko arduradunak bildu dira, burutu beharreko prozesua azaltzeko eta udal arlo bakoitzaren araberako genero-adierazleen fitxak banatzeko.
2. Informazioa MURGIBERi bidali zaio.
3. Genero-ikuspegia udal arloetan ezartzeari buruzko galdetegia pasatu da, eta arlo guztiek erantzun dute.
4. Udalerriko emakumeak elkartzeko talde bat egin da, emakumeek hainbat eremutan dituzten beharrak ikusteko.
5. Elgoibarko emakumeen eta gizonen egoerari buruzko diagnostikoaren dokumentua egin da, udalerriko berdintasunerako politikak bultzatzeko egiturekin kontraturikoa.

## TOPAKETAK EMAKUMEEKIN

### Helburuak

1. Deba Barreneko udalerrietan abiarazitako berdintasun zerbitzua ezagutaraztea.
2. Udalerriko emakumeek esku hartzeko eta Berdintasun Planean ezarritako ardatz estrategikoei dagokienez dituzten beharrak biltzea.
3. Emakumeen parte-hartzea sustatzea berdintasuna eraikitzeko.

### Metodologia

Eztabaida-taldea izan da emakumeek udalerrietan dituzten beharrak biltzeko emakumeekin izandako topaketetan erabili den metodologia. Hasieran, udalerrri guztietan dinamika bera erabili nahi izan bada ere, talde bakoitzaren beharretara egokitu da dinamika (partaideen kopurua, topaketaren iraupena, etab.).

Landu nahi izan diren eremuetan lan egiten edo parte hartzen duten udalerriko emakume nabarmenen parte-hartzea lortu nahi izan da (EAEko Emakumeen eta Gizonen berdintasunerako IV. Planean zehaztuak). Alde batetik, udalerrian lan egiten duten taldeetan parte hartzen duten emakumeak gonbidatu dira. Bestetik, hainbat arlotan lan egiten duten udalerriko beste batzuk identifikatu dira hala nola hezkuntzan, enpleguan, osasunean, gizarte-kulturako animazioan, etab.

Udalerrri bakoitzean bultzada emateko udal arteko egiturak osatzen dituzten pertsonen laguntzaz identifikatu dira.

Hiru udalerrietan (Deba, Mutriku eta Elgoibar) abiarazitako Berdintasun Zerbitzuaren aurkezpenarekin hasi dira eginiko topaketa guztiak. Jarraian, topaketa bera aurkeztu da, baita erabili beharreko metodologia eta helburuak ere. Ondoren, esku hartzeko arloak aurkeztu dira, udalaren Berdintasun Planean ezarriko direnak hain zuzen: Kultura, hezkuntza, gizarteratzea, osasuna eta hirigintza eta ingurumena. Eta jarraian, planaren zeharkakotasuna ezarri duten ardatzak aurkeztu dira: mainstreaming-a, emakumeen jabetzea eta parte-hartzea, bateratzea eta baterako erantzukizuna eta emakumeen kontrako indarkeria.

Eztabaida bideratzeko, gidoi bat jarraituz egin izan da lan, eta gidoi horretan, behar garrantzitsuetatik 3 gidoi nabarmendu nahi izan dira udalerrian bizi edota lan egiten duten emakumeen ikuspegitik, hain zuzen udalerrri bakoitzeko Aukera-berdintasuneko Planak zein diagnostikoak izango duten arlo bakoitzean.

## Garapena

Elgoibarren, 17 emakume hartu dute parte eta kopuru handia denez gero, pertsonak 4 taldetan banatzea erabaki da. Talde bakoitzak, gidoi bati jarraituz betiere, taldean bertan planteaturiko arloetako zenbaiti buruzko eztabaida egingo du. Hala, bada, talde batek kulturaren, hedabideen eta kirolaren gaia landuko ditu. Beste talde batek, berriz, enplegua eta hezkuntza izango ditu ardatz. Hirugarren taldeak hirigintza, ingurumena eta osasuna. Eta azkenik, laugarren taldeak zailtasunak dituztenak eta gazteak.

Eztabaidarako denbora bat mugatu eta ondoren talde bakoitzak ikusitako beharrak aurkeztuko dizkiete besteei. Azalpenak eman ondoren, ekarpen edo komentarioren bat egiteko posibilitatea eskainiko zaie gainerako partaideei.

Topaketan parte hartzen duten emakumeen profila askotarikoa da adinaren zein jatorriaren aldetik. Taldetan antolaturiko emakumeek hartzen dute parte hala nola Haizea Emakume Taldeak edo Ahotsak taldeak (euskal gatazka konpontzeko bidean aurrera egiteko antolaturiko hainbat alderdi politikotako emakumeak biltzen dituena), sindikatuetako emakumeek, abokatuek, zainzaileek, saltzaileek, ekonomialariek, ingurumeneko teknikariek, irakasleek, etab. Egungo legegintzaldiko zinegotziak ere bildu dira bertan, gizarte mugimenduetako emakumeak hala nola Gazte Asanbladakoak, aisialdi elkartekoak, etab. Gainera, tokiko hedabide batean lan egiten duen pertsona bat, udalerriko Dendarien

Elkarteko emakume ordezkari bat eta Jubilatuen Etxeko langile bat ere badira bertan. Beraz, hainbat arlotako emakumeak dira, gehienbat lan-merkatuko langileak, profil zabalekoak adinari dagokionez, eta gehienak hezkuntza ertain edota altukoak.

Bidezkoa da esatea udalerrian gazteriarekin lotutako arloetan lan egiten duten pertsonak (Gazteentzako informazio bulegoa, Sexologia Zerbitzua, Gazteleku, Udalaren Gazteria Arloko teknikaria) ezin joan daitezkeela topaketara. Horregatik, gidoi bat bidaltzen zaie ekarpenak egin ditzaten, garrantzitsutzat hartzen baitira. Hala, lau gidoi batu dira guztira.

Azkenik, diagnostiko honek DEBEGESaren koordinazio tekniko eta Gipuzkoako Foru Aldundiaren diru-laguntza izango duela esan beharra dago. Bestalde, bertan parte hartu dutenei eskerrak eman nahi dizkiegu, Udalaren beraren pertsonalari, gizarte eragileei eta bereziki topaketetan parte hartu duten emakumei.

## **2. EMAKUMEEN ETA GIZONEN BERDINTASUNAREN EZAGUTZA EDOTA KONPROMISO MAILA UDAL ARLOETAN.**

Udaleko langileen ezagutza neurtzeko, galdetegi bat eman zaie udal arloetako arduradun guztiei:

- 1.- Kultura, irakaskuntza eta jaiak.
- 2.- Euskara
- 3.- Hirigintza, Ura, Argindarra, Lanak eta Ingurumena.
- 4.- Kontu bereziak, Ogasuna eta Ekonomia
- 5.- Barnekoa eta Pertsonala
- 6.- Gizarte Prestazioa eta Osasuna.
- 7.- Gazteria

Genero-ikuspegia udal arloetan ezartzeari buruzko galdetegia erantzun dute aipaturiko horiek arlo guztiek.

Galdetegia erantzun duten arlo bakoitzeko 7 arduradunetatik 5 teknikariak dira, eta Esku-hartze eta Ongizate Arloaren kasuan, zinegotziak izan dira partaideak. Zazpi kasuetan emakumezkoak dira profesionalak.

Euskarako teknikariak zein kulturako teknikariak zazpi urte baino gehiago daramatzate lanpostuan, eta Ongizate eta Esku-hartzeko zinegotziek eta Barnekoak urtebete baino gutxiago egin dute lanpostuan. Gazteria eta Hirigintza eta Ingurumeneko teknikariak, berriz, urtebete eta hiru urte bitartean izan dira lanpostuan.

Galdetegia erantzun duten hiru arloetan, pertsonal politikoak trebakuntza motaren bat egin du Emakumeen eta Gizonen berdintasunaren eremuan, zehazkiago Gazteria, Esku-hartze eta Ongizateko

arlotan. Kultura Arloan, ordea, ez da izan horrelako trebakuntzarik, eta gainerako hiru arlotan arduradunak dio ez duela horren berririk.

Pertsonal teknikoari/administratiboari/langileei dagokienez, berdintasunaren inguruko trebakuntza jaso da 4 arlotan, Euskara eta Ongizate arlotan izan ezik. Hirigintza eta Ingurumen Arloen kasuan, ez dago trebakuntza jaso izanaren berri.

### 1. TAULA: Elgoibarko emakumeen eta gizonen berdintasunaren gaineko konpromisoa edota iritziak

	Euskara	Kultura	Gazteria	Ongizatea	Barnekoa	Hirigintza eta ingurumena	Esku-hartzea
<b>Planaren ezagutza-maila</b>	Gutxi	Gutxi	Gutxi	Pixka bat	Gutxi	Gutxi	Gutxi
<b>Arloko pertsonalak planaz duen ezagutza-maila</b>	Ezer ez	Ezer ez	Gutxi	Gutxi	Gutxi	Gutxi	Ezer ez
<b>Udal planen eraginkortasuna</b>	Pixka bat	Ezer ez	Nahikoa ondo	Ezer ez	Pixka bat	Nahikoa ondo	Pixka bat
<b>Berdintasuna ezartzeko moduari buruzko ezagutza</b>	Pixka bat	Pixka bat	Nahikoa ondo	Ezer ez	Pixka bat	Nahikoa ondo	Gutxi
<b>Legea ezagutzea</b>	Gutxi	Pixka bat	Pixka bat	Pixka bat	Nahikoa ondo	Gutxi	Gutxi

Taulan ikus daitekeenez, ertaina da berdintasunerako konpromisoa, kasurik gehienetan hauexek izan direlako esleituriko emaitzak: "Gutxi" eta "Pixka bat".

Baliorik altuena duten arloak Gazteria eta Hirigintza eta Ingurumena dira, zeren arlo horietan uste baita udal planak nahikoa eraginkorrak direla eta nahikoa ezagutza dagoela berdintasuna ezartzearen inguruan. Esku-hartzearen Arloa da baliorik baxuenak dituen, ordea.

Puntuaziorik txikiena duen alderdia pertsonalaren ezagutza-maila da, zeren 7 arloetatik 3k uste izan baitu arloetako pertsonalaren ezagutza-maila hutsa dela. Eta gainerako 4 arloek diote ezagutza txikia dela.

Honelaxe definitu dute "genero" kontzeptua galdetegia erantzun duten arloetako 5 profesionalak:

- Gizonak eta emakumeak bereizteko gizarateak inposaturiko rolak dira.
- Gizona edo emakumea izatea.
- Sexua.
- Pertsonaren gizarate ezaugarria.
- Gizakiaren sexua, hots, gizona edo emakumea izatea.

"Ekintza positiboa" kontzeptua ere zehaztu da:

- Diskriminazioa duten pertsonen eskubideen alde egiteko buruturiko estrategia edo neurria.
- Emakumearen alde planifikaturiko ekintza bat.

- Zuzendaritzaren konpromisoa eta borondatea.
- Aukera-berdintasunik ez duten pertsonentzako ekintza planifikatua.
- Gizakia izaten laguntzeko buruturiko ekintza.

Kultura eta Barne Arloetako profesionalak ez dute aipaturiko bi kontzeptu horietako bat bera ere definitu.

Ikusten denez, aukera-berdintasunaren oinarritzko bi kontzeptu horiek gutxi gorabehera ezagutzen dira baina ez da ezagutza zehatza.

### **3. BERDINTASUNA UDAL ARLOETAN KUDEATZEKO PROZESUAK ETA GENERO- IKUSPEGIA ARLOETAN EZARTZEKO MAILA.**

Aipaturiko galdetegiaren bidez, ondoko aldagai hauek neurtu nahi izan dira arlo bakoitzean:

- Datuak sexuaren arabera banatuta agertzen diren.
- Emakumeen beharren gaineko diagnostikoa diseinatu baino lehen arauen edo jarduketaren bat dagoen.
- Emakumeen egoeran edo baldintzetan eragin txarra duten ekintzak aldatzen edo kentzen diren.
- Berariaz emakumeen beharrak, baldintzak eta posizioak betetzeko programak eta ekintzak egiten diren.
- Jarduketa batek edo arau batek emakumeen egoeran eta baldintzetan duen eragina ebaluatzen den.
- Emakumeek edota emakume-taldeek jarduketan plangintzan parte hartu duten.
- Dokumentuetan hizkeraren eta irudien erabilera ez sexita egiten den.

Soilik Gazteria eta Kultura Arloetan diote datuak sexuaren arabera banatuta dituztela. Kultur Arloan zein Gazterian Arloan, jardueretako partaidetzari buruzko datuak dira sexuaren arabera banatuta daudenak. Gazteria Arloaren kasuan zehazten denez, horrela sailkatzen dira ere ludotekako bazkideekin, Gaztelekuko erabiltzaileekin, etab. lotutako datuak.

Galdetegia erantzun duten arloetako batek ere ez du emakumeen beharren diagnostikoaren diseinua baino lehen jarduketaren edo arauen bat. Emakumeen egoeran edo baldintzetan eragin txarra duten ekintzak ez dira aldatu edo kendu aipaturiko arloetako batean ere.

Soilik Gazteria eta Hirigintza Arloetan egiten dira berariaz emakumeen beharrak, baldintzak eta posizioak betetzeko edota emakumeen eta gizonen berdintasuna lortzeko programak eta ekintzak arloaren jarduketa-eremuaren barruan. Gazteria Arloa da jarduketa edo arau batek emakumeen egoeran eta baldintzetan duen eragina ebaluatzen duen bakarra.

Gazteria Arloan, Kultura Arloan zein Hirigintza eta Ingurumen Arloan, emakumeek parte hartu dute haien arloan buruturiko jarduketan plangintzan. Gazteria eta Kultura Arloen kasuan, azken urtean

emakumeen bi partaidetza-gunetan burutu dira jarduketak. Hirigintza eta Ingurumen Arloen kasuan, emakumeek parte hartzeko guneak hainbat foro, bilera, etab. izan dira.

Galdetegia erantzun duten arlo guztietan diote hizkera ez sexista erabiltzen dutela irudietan zein dokumentuetan, Esku-hartze Arloan izan ezik. Arlo horretan ez da erabiltzen, eta Barne Arloko arduradunak ez daki horrelako hizkera erabiltzen den ala ez.

Euskara, Gazteria eta Hirigintza eta Ingurumen Arloek zehaztu egin dute zein dokumentutan erabiltzen den hizkera ez sexista; gainerakoek ez dute erantzun galdera hori. Hauexek dira dokumentuak: kartelak, orriak, prentsa-oharrak, gurasoentzako oharrak, Elgoibarko web orriaren agenda 21en, barne dokumentuetan...

Genero-politikak abiarazteko beste alderdi gako bat aurrekontua da. Ildo horretan, arlo guztiak bat datoz esatean, Kultur Arloa izan ezik, ez dagoela aurrekonturik emakumeen eta gizonen berdintasuna lortzeko.

#### **4. EMAKUMEEN ETA GIZONEN BERDINTASUNA UDALEAN EZARTZEKO NEURRIAK.**

Emakumeen eta Gizonen Berdintasuneko 4/2005 Legearen 10. artikuluan ezarrita dagoenez, foru eta tokiko administrazioek, euren burua antolatzeko eskumenen eremuan betiere, haien egiturak egokitu behar dituzte halako moldez non egitura horietako bakoitzean emakumeen eta gizonen berdintasunerako politikak bultzatzeko, aholkuak emateko, programatzeko eta ebaluatzeko ardura izango duten erakunde, organo edo administrazio-unitate bat egongo den gutxienez, betiere administrazio horien lurralde-organo egokietan.

2006an, Deba Barrean Emakumeen eta Gizonen BENETAKO berdintasuna lortzeko neurriak diseinatzeko PROZESUA hasi zen, eta Udalak Emakumeen eta Gizonen Berdintasunerako I. Plana 2007 – 2008 onetsi zuen. Plan hori Deba Barreneko Mankomunitateko beste lau udalerrirekin batera egin zen (Deba, Soraluze, Mallabia eta Mutriku), baita DEBEGESAren ere (Eskualdearen Tokiko Garapenerako Agentzia).

Arlo eta ardatz hauek ditu planak:

Arloak:

- Sentsibilizazioa eta trebakuntza.
- Komunikazioa.
- Emakumeen eta gizonen partaidetza.
- Udalak esku hartzeko dituen tresnak.

Ardatzak

- Mainstreaming-a
- Jabetzea
- Bateratzea

- Emakumeen kontrako indarkeria

Hortik abiatuta, Berdintasuna Bultzatzeko Egitura bat sortu zen, Ogasuneko zinegotziak, Gazteriako teknikariak, DEBEGESAko teknikariek eta generoan espezializaturiko laguntza teknikoak osatuta dagoena. 2008az gero, berdintasunerako teknikari bat dauka Udalean bertan, astean bi egunetan, guztira 10 ordutan.

Ez dago udaleko arlo guztietako pertsonal politikoak edota pertsonal teknikoak osaturiko udal barneko koordinazio-egiturarik berdintasunarekin lotutako ekintzen jarraipena eta ebaluazioa egiteko.

## 5. BERDINTASUNAREN EGOERA UDALEAN

Atal honetan, *Emakumeen eta Gizonen Berdintasunerako Barne Diagnostikoa* egiteko informazioa azalduko da. Diagnostiko hori 2006an langileei buruz bildutako datuekin egin zen eta diagnostiko honetarako berrikusi zen.

Sarrera gisa, ondoko azterketa-arlo hauek ezarri dira honelaxe:

1. Langileen ezaugarriak
2. Erakundean sartzea
3. Lanbide-karreraren trebakuntza eta garapena
4. Lan-baldintzak
5. Bizitza pertsonala, familia eta lana bateratzea

### 1. Langileen ezaugarriak

Guztira 60 pertsona daude Udalaren plantillan (23 emakume eta 37 gizon), eta honako proportzionaltasun hau dago: %38,3 emakumeak dira eta %61,7 gizonak.

Langileen barneko diagnostikoa egiteko lehen urratsa bereizketa bertikala eta horizontala aztertzea izan da. Botere harremanak erakusten ditu bereizketa bertikalak, baita batzuk eta besteak botereari dagokionez duten kokapena ere; eta horizontalak, berriz, laneko arlo berean zein egoeratan dauden eta desberdintasun garrantzitsuren bat dagoen.

Hala, bada, lehen taulak Udalaren arloak eta emakumeek eta gizonak arlo bakoitzean duten ordezkartza erakusten ditu:

**2. taula. Lan arloa sexuaren arabera (bereizketa horizontala)**

Arloa	N	Emakumeak		%P	Gizonak		%P
		n	%n		n	%n	
Idazkaritza	6	4	17,4	66,7	2	5,4	33,3

Gizarte ongizatea	3	3	13	100	-	-	-
Kultura	6	4	17,4	66,7	2	5,4	33,3
Euskara	2	2	8,7	100	-	-	-
Esku-hartzea	9	4	17,4	44,4	5	13,5	55,6
Gazteria	1	1	4,4	100	-	-	-
Udaltzaingoa	19	2	8,7	10,5	17	46	89,5
Hirigintza eta zerbitzuak	14	3	13	21,4	11	29,7	78,6
GUZTIRA	60	23	100	38,3	37	61,7	100

Aurreko taulan ikus daitekeenez, emakumeak dira zenbait arlotako langile bakarrak hala nola Gizarte Ongizatean, Euskaran eta Gazterian. Baina guztizko langile kopuruaren %38-%62ko proportzionaltasunari jarraituz nabarmentzen denez, emakumeen presentzia oso txikia da zenbait arlotan, Udaltzaingoa eta Hirigintzan adibidez. Guztira %55 emakumeak dira udaleko langile guztien kopuruan.

Emakumeek eta gizonak beste udal zerbitzu batzuetan duten presentzia udaleko guztizko langile kopuruan dagoenaren antzekoa da.

### 3. taula. Beste udal erakunde batzuk

SEXUA	Arloa
Emak.	Egoitza
Gizona	Kirol Patronatua
Emak.	

Hala ere, emakumeak eta gizonak zein arlotan kokatzen diren jakin behar bada ere, beste gauza bat ere jakin behar da: arlo horietan nola dauden lanbide-kategoriaren arabera:

### 4. taula. Sexuaren eta udal arloen arabeko maila (bereizketa bertikala)

MAILA	Emakumeak	Gizonak
24		<ul style="list-style-type: none"> <li>Idazkaritza</li> <li>Esku-hartzea</li> </ul>
21		<ul style="list-style-type: none"> <li>Esku-hartzea</li> <li>Hirigintza</li> </ul>
15	<ul style="list-style-type: none"> <li>Esku-hartzea</li> <li>Kultura</li> </ul>	
14		<ul style="list-style-type: none"> <li>Udaltzaingoa</li> <li>Esku-hartzea</li> </ul>
13	<ul style="list-style-type: none"> <li>2 Ongizatea</li> <li>Euskara</li> </ul>	
12	<ul style="list-style-type: none"> <li>Hirigintza</li> <li>Gazteria</li> </ul>	
11	<ul style="list-style-type: none"> <li>2 Idazkaritza</li> <li>2 Kultura</li> <li>Euskara</li> </ul>	<ul style="list-style-type: none"> <li>3 Polizia</li> <li>2 Hirigintza</li> <li>Hirigintza</li> </ul>
10	<ul style="list-style-type: none"> <li>Polizia</li> <li>2 Esku-hartzea</li> </ul>	<ul style="list-style-type: none"> <li>11 Polizia</li> <li>Esku-hartzea</li> </ul>
9	<ul style="list-style-type: none"> <li>Esku-hartzea</li> </ul>	<ul style="list-style-type: none"> <li>Esku-hartzea</li> </ul>

	• 2 Idazkaritza	• Idazkaritza
	• Ongizatea	• 2 Polizia
	• Polizia	
	• Hirigintza	
	• Kultura	
8	• Hirigintza	• 7 Hirigintza
6		• Kultura
5		• Kultura

Taula horretan ikusten denez, mailarik altuenetan emakumeek presentzia txikiagoa dute gizonak baino eta maila jaitsi ahala, ordea, presentzia nabarmenagoa dute.

Ildo horretan, interesgarria izango litzateke zeren arabera den benetan esleituriko maila, egoeraren irakurketa egokia egin ahal izateko generoaren ikuspegitik.

Bestalde, langileen adina beharrezkoa da erakundea nolakoa den erakusteko argazki orokorra egin ahal izateko eta, hala, adin-taldean beharretara egokitu ahal izateko.

#### 5. taula. Udal langileen eta beste zerbitzu batzuetako langileen adina, sexuaren arabera

ADINA	Emak.	Gizonak
20-29	3	2
30-39	8	9
40-49	10	15
50-59	2	10
60-69	-	2
GUZTIRA	25	37

Plantillako gehienak 30 eta 49 urte bitarteko adin-tartean biltzen dira. 20 eta 29 urte bitarteko langileen portzentajea ere altua da antzeko beste erakunde batzuekin alderatuta.

Titulazioari dagokionez, langile gehienak D eta E mailetan biltzen dira, eta oso kopuru txikia da B eta C mailetakoa, emakumeen zein gizonen kasuan. Kategoriarik altuenean, A kategorian, gizonak daude bakarrik. Interesgarria izango litzateke titulazio mailarik txikienetan "ginkualifikazioa" deritzona ote dagoen aztertu ahal izatea.

#### 6. taula. Udal langileen titulazioa

TALDEA TITULAZIOA	Emak.	Gizonak
A	-	3
B	4	1
C	6	3
D	12	20
E	1	10
GUZTIRA	23	37

#### 1. Erakundean sartzea

Antzinasua da pertsonak Udalean sartzea aztertzeke moduetako bat. Elgoibarren kasuan, azken sartzeei buruzko azalpen-daturik ez dagoenez, antzinasuna aztertzea erabaki da, azterketa honetan harago joan ahal izateko.

**7. taula. Plantillaren antzinasuna**

URTEAK	Emak.	Gizonak
0-5	5	5
6-10	2	2
11-15	2	4
16-20	7	8
21-25	3	7
26-30	3	3
> 31 urte	-	5
EE	1	3
GUZTIRA	23	37

Sartze berriei dagokienez, emakumeen eta gizonen berdintasuna %50ekoa da; datu positiboa da erakundearentzat.

## 2. Trebakuntza eta lanbide-karreraren garapena

Udaleko langileek lanpostuarekin lotutako etengabeko trebakuntzari buruzko saioetara joateko posibilitatea dute. Trebakuntza mota guztien artean, 4 kategoria nagusitan bildu dira guztiak, azterketa osoagoa egin ahal izateko: jardunaldiak/kongresuak; Espezialitatea (lanpostuarekin lotuta zuzenean), Kudeaketa eta Kalitatea.

Taula begiratzera eta aztertzera, kontuan izan behar da ez dagokiola ikastaroetan parte hartu duten emakumeen eta gizonen kopuruari, baizik eta saio horietara joan diren aldi kopuruari.

Ikastarorik ohikoenak kudeaketarekin eta lanpostuarekin berarekin lotutakoak dira.

**8. taula. Ikastaroak, sexuaren arabera**

IKASTARO MOTA	Emak.	Gizonak
Jardunaldi/Kongresuak	3	3
Espezialitatea	8	15
Gestioa	15	17
Kalitatea		1

## 3. Lan baldintzak

Udaleko lanaldi mota nagusia lanaldi osoa da, baina lanaldi murriztua duen emakume bat dago.

Emakumeen banaketa zati berdintsuetan dago funtzionarioen eta lan-itunpeko kontratuko langileen artean, baina gizonen presentzia handiagoa da funtzionarioen artean.

**9. taula. Udal langileen eta beste udal erakunde batzuen lan-lotura**

Mota	N	Emakumeak		%P	Gizonak		%P
		n	%n		n	%n	
Funtzionarioak	33	10	43,5	30,3	23	60,5	69,7
Lan-itunpekoak	27	13	56,5	48,1	14	36,8	51,9
Finkoa	1				1	2,7	100
GUZTIRA	63	23	100	36,5	38	100	63,5

#### 4. Bitzita pertsonala, familia eta lana bateratzea

Udaleko pertsonalaren seme-alaben kopuruari dagokionez ikus daitekeenez, emakumeek seme-alaba gutxiago dituzte, eta gizonen seme-alaben proportzioa handiagoa da.

Egokia izango litzateke gizonak aitatasun-baimena hartzera bideratzea planaren neurriak.

**10. taula. Langileen eta beste udal zerbitzuetako langileen seme-alaben kopurua**

SEME-ALABEN KOP.	Emakumeak	Gizonak
0	12	9
1	2	8
2	10	14
3	-	4
NC	1	5

Bestalde, bitzita pertsonala, familia eta lana bateratzearekin lotutako gaiak jorratu ahal izateko ordutegi malgua dutela esan behar da.

## TOPAKETAK EMAKUMEEKIN

### Udalaren eta herritarren arteko harremanak

- Udal zerbitzuen ordutegi zabalagoak egin beharra nabarmentzen da, gizarte zerbitzuena adibidez.

- Udalak ahaleginak egin behar dituela planteatzen da herritarrek udalerrian parte har dezaten. Hori lortuko litzateke egiten ari diren proiektuen eta jardueren gaineko informazio gehiago emanda herritarrei, zeren eta herritarrek hedabideetatik jasotzen baitute soilik informazioa, edo hauteskundeetan.
- Udalerriko gazteek nahi dutena kontuan hartzen ez dela aipatu da.
- Komentatu denez, Udalak laguntza eman eta inplikatu egin behar du emakumeekin lotutako gaiekin, emakumeen ekimenak lagunduz eta bultzatuz.
- Emakumeen elkarten eta Udalaren arteko harremanak oso txikiak direla ikusten da; beraz, bultzatu egin beharko lirateke harremanak.
- Berdintasun Planari dagokionez, prozesua koordinatzeko pertsona bat egotea eskatzen da, gaiak bideratu ditzan. Eta Plana aurkezteko eguna berezia izatea eskatzen da, herritar guztiei irekia eta gonbidatu bereziak izango dituen.

## **6. JARDUTEKO ARLO BAKOITZEKO EMAITZAK**

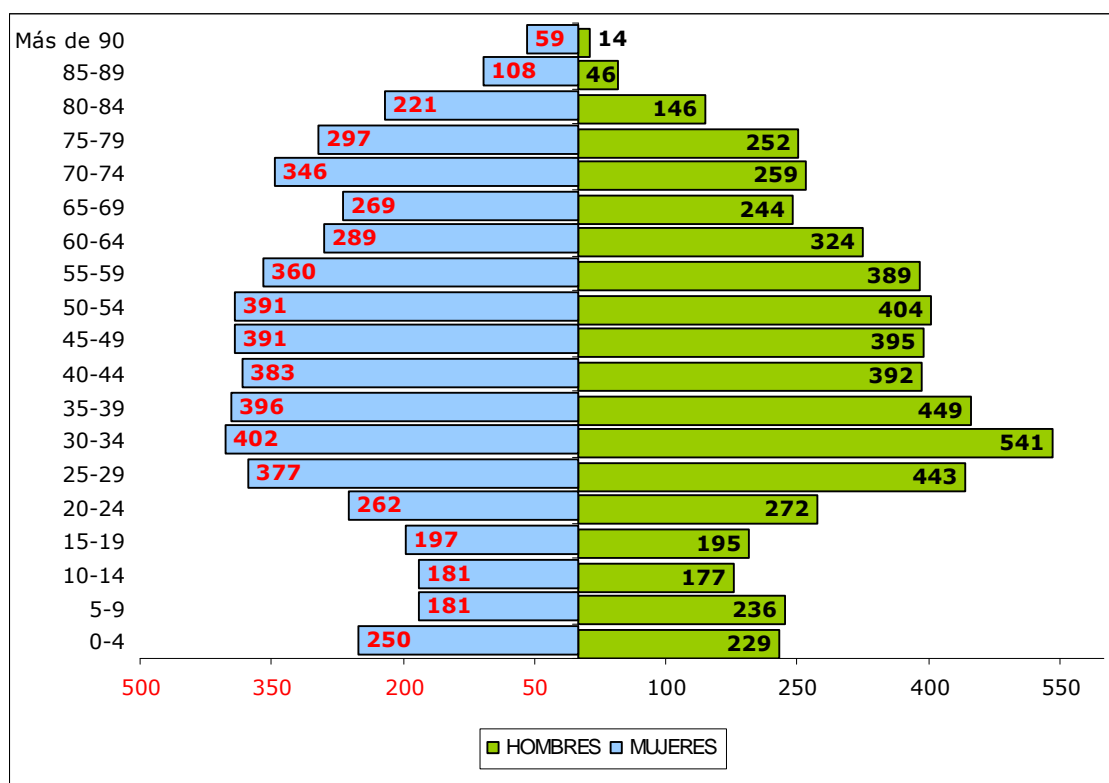
### **ELGOIBAR UDALERRIAREN INFORMAZIO OROKORRA**

#### **BIZTANLERIA**

Elgoibarrek 2006. urtean 10.767 biztanle zituen, eta horietatik 5.360 emakumeak eta 5.407 gizonak ziren.

Ondoko grafikoan ikus daitekeenez, emakumeek gizonak gainditzen dituzte 0-4 urteko adin-tarteei (250 neska eta 229 mutil), 10-19 urteko adin-tarteei eta 65 urtetik gorakoei dagokienez. Bidezkoa da nabarmentzea 20 urtetik 65 urtera bitartean (lanean jarduteko urteak) gizonak emakumeak baino gehiago direla Elgoibarren. Talderik ugariena 30-34 urteko gizonena da; izan ere, 10.767 pertsonako biztanleriatik 541 gizonetzkoak dira.

### **1. GRAFIKOA: ELGOIBARKO PIRAMIDEA 2006. URTEAN**



Iturria: Geuk egindakoa, Eustaten datuekin

90etik gora

GIZONEZKOAK / EMAKUMEZKOAK

Gazteen indizeari dagokionez, ez dago desberdintasunik gizonen eta emakumeen artean, ondoko taulan ikus daitekeenez, baina emakume gazteen indizea (%15,48) gizonezkoena (%15,09) baino altuagoa da. Hala eta guztiz ere, lehenago komentatu denez (gehienak emakumeak dira 65 urtetik gora), desberdintasunik ikus daitezke adinekoen artean. Adineko emakumeak askoz gehiago dira adineko gizonak baino. Emakume zaharren indizea %24,25ekoa da, Elgoibarko guztizkoa baino hiru puntu gaineratik (%21,00), eta ia zazpi puntu gizonezkoen indizearen gaineratik (%17,77). Bestalde, adinekoen artean emakumeak dira nagusi, haurren eta gazteen kasuan ia ez dago desberdintasunik eta helduaroan (20-65 urtekoak) emakumeak baino gizon gehiago daude Elgoibar udalerrian.

#### 11. TAULA: ELGOIBARKO GAZTE ETA ZAHARREN INDIZEA 2006. URTEAN

	Emakumezkoak	Gizonezkoak	GUZTIRA
Gazteen indizea	15,48	15,09	15,29
Adinekoen indizea	17,77	24,25	21,00

Iturria: Geuk egindakoa, Eustaten datuekin

## KULTURA ETA KIROL ARLOA

Kultura eta Kirol Arloan, kultur elkarteak eta elkarte gastronomikoak aztertuko dira kulturaren duten parte-hartzea dela-eta. Udalerrian kultur ekintzak egiteko dauden ekipamenduak ere azalduko dira. Udal liburutegiaren kasuan, bazkideen kopurua islatzen da sexuaren arabera banatuta, baita zentro horretan

buruturiko ekintzak ere. Gazteriaren Udal Zerbitzua ere aipatzen da, eta horren lana zein den eta burutzen dituen jarduerak ere azalduko dira. Kirolaren eremuari dagokionez, Arlo horretan udalerrian dauden kirol instalazioak eta taldeak islatzen dira.

Elgoibarrek askotariko kultur jarduerak, instalazioak eta elkarteak ditu, kultura udalerrian sustatzeko asmoz. Kulturako eta aisialdiko 30 elkarte daude. Elkarte horietan, oso jarduera desberdinak burutu dira; izan ere, altzarien zaharberritzea, espeleologia, zeramika, argazkigintza... lantzen dituzte, eta beste batzuetan, aldiz, euskal kulturarekin, dantzarekin, koroarekin, antzerkiarekin, etab. lotutako jarduerak egiten dira.

Hauexek ditugu elkarteetako batzuk:

- **Haize Emakume Taldea:** 1995ean sortu zen. Gaur egun, 112 bazkide ditu, eta 7 emakume dira, lan handia egiten dutenak. Bazkide bakoitzarengandik jasotzen dituzten kuotekin (6 euro) funtzionatzen dute, baita Elgoibarko Udalak eta EMAKUNDEk ematen dizkieten diru-laguntzekin ere. Garapen pertsonalari, sukaldaritzari, literaturari eta kakorraz-lanari buruzko ikastaroak egitea da haien jarduera nagusia. Gainera, Ongarrirekin batera (zinema elkarte) film-proiektzioak antolatzen dituzte. Emakumeen batez besteko adina 40 urtekoa da.
- **Gazte Asanblada**
- **Emakume Gazteen Mugimendua**
- **Txankakua Merkatari Elkarte:** 1992an sortutako dendarien elkarte bat da. Gaur egun 49 bazkide ditu, eta emakume bat da presidentea. 7 pertsonak osatzen dute batza, horietako 6 emakumeak.
- **Ahotsak:** hainbat alderdi politikotako emakumeek eraturiko talde bat da, bakearen alde (Emakumeen ahotsak bakerako) eta euskal gatazka konpontzeko lanean diharduena. Elgoibarren 5 emakume daude gutxi gorabehera talde horretan.

Kultur elkarteaz gain, udalerrian 11 elkarte gastronomiko daude, eta udalerrian dauden elkarte horietatik guztietatik, 10 elkarteko buruak gizonetzkoak dira eta ez dakigu beste elkartearen burua gizona edo emakumea den.

Udalerriko kulturaren arloarekin lotutako hainbat ekipamendu eta erakunde daude, hala nola:

-**Inazio Bereziartua musika eskola.** Eskola horrek 23 irakasle eta 475 ikasle ditu.

-**Udal liburutegia** neguan 9.00etatik 12.45era eta 16.00etatik 20.15era zabaltzen da, eta udan 8:00etatik 13:45era, astelehenetik barikura. Elgoibarko udal liburutegiak 3.429 bazkide ditu, eta horietatik 1.903 emakumeak dira eta 1.506 gizonetzkoak. Ez dakigu gainerakoak gizonak edo emakumeak diren. Emakume bat da liburutegiko arduraduna.

Liburutegian buruturiko ekintzei buruzko datuak ez daude sexuaren arabera banatuta, ondoko taulan ikus daitekeenez:

## 12. TAULA: Liburutegian eginiko jarduerak. 2007.

JARDUERA	DATUAK	PARTAIDEEN KOPURUA
<b>Ipuin-kontalaria</b>	Urtean 5 aldiz egin dira. Egunero 2 saio egiten ziren. 2 emakumek egin dituzte	100 haur batez beste
<b>Eriz magoa</b>	--	43 haur
<b>XVIII. Literatura eta marrazketa lehiaketa</b>	4 neska eta 2 mutil daude sarituriko 6 pertsonen artean.	249 haur
<b>Mad Science</b>	Bi saio bereizten dira: bata sumendiekin eta bestea plastikoekin lotutakoak.	Sumendiak: 18 haur Plastikoak: 46 haur
<b>Ikasleen bisitak</b>	Haur hezkuntzako eta lehen hezkuntzako 1, 3	Ikastaroetako ikasle guztiak

Iturria: Geuk egindakoa, Elgoibarko udal liburutegiko datuekin

Komentatu denez, ipuin ez sexistak daude, baina ez dago horietarako atal espezifikorik.

**-Fosil eta mineralen museoa.** Ordutegi hau du: astelehenetik barikura, 18:30etik 20:00etara; jaiegunetan, 11:00etatik 14:00etara.

**-Makina-erremintako Museoa.**

**-Gemma Monreal pintura estudioa.** Irekita 15:00etatik 17:00etara.

**-Hitzaldi aretoa.**

**-Erakusketa aretoa.**

**-Herriko Antzokia.**

Bestalde, **Gazteriaren Udal Zerbitzua** du Elgoibarrek, eta emakume bat arduratzen da haren gestioaz. Hainbat proiektu eta ekipamendu bereizten dira zerbitzu horretan hala nola gazteentzako informazio-gunea, ludoteka, Gaztelekua, eta Biluzik –Sexologia Zerbitzua-.

- Gazteentzako informazio-gunea: emakume bat da zerbitzu honetako arduraduna, eta goizeko ordutegia du (10:30etik 13:30era) astelehen, asteazken eta barikuetan eta arratsaldekoa (17.00etatik 20.00etara) astelehenetik barikura. Doako zerbitzuak ematen ditu, eta udalerriko kultur etxearen bigarren solairuan dago. Zentro horretan, ikastaroei, txartelak tramitatzeari, bekei, lehiaketei, aisialdiko ekintzei, eta abarri buruzko informazioa ematen da.
- Ludoteka: Elgoibarko ludotekaren helburu nagusia haurren nortasuna garatzea da hainbat jokoren bidez. 5-12 urteko umeentzat da, eta 16:30etik 19:30erako ordutegia du, astelehenetik barikura. Hauexek dira zentro horretan egiten dira jarduerak: joko librea, gizarte-kulturako eta animazioko ekintzak, txangoak eta ludotekatik kanpora egiten diren kultur ekintzak.
- Gaztelekua: zentro honen ordutegia asteartetik domekara da, 17:00etatik 20:00etara, eta 13-18 urteko gazteentzat da. Uneoro izan dira bi hezitzaile profesional. Ondokoak dira zentro horretan egiten diren jarduerak: lehiaketak, tailerrak, gazteek proposaturiko jarduerak, topaketak gazteekin, etab.
- Biluzik: 2002an sortutako sexologia zerbitzu bat da. Urtean zehar, posta elektronikoko bidez erantzuten dira sexologiaren arloko kontsultak (astelehenetik barikura). Zerbitzuaren helburu nagusia sexuari eta sexualitateari buruzko informazioa eta aholkuak ematea da. Posta elektronikoko bidez egin daitezke kontsultak. Lehenbailehen emango zaie erantzuna. Hauexek izan dira 2007an eginiko jarduerak:

-Ekainak 28: *Gai, lesbiana, transexual eta bisexualen nazioarteko eguna*: homosexualitateari buruzko hezkuntza tailerra, LAHIA sexologia taldearen eskutik.

-Azaroak 25: Emakumearen kontrako indarkeriaren kontrako nazioarteko eguna zela-eta, tratatu txarren kontrako prebentzio tailer bat egin zen Elgoibarko ikastetxeetako bigarren hezkuntzako 4. mailako ikasleekin.

-Abenduak 1: *IHESaren Nazioarteko Eguna*.

Sex Txokoa: sexualitateari buruzko stand bat da, non IHESaren prebentziorako informazioa eta joko bat eskaintzen diren. Helburu bakarra du: IHESaren prebentzioari buruzko informazioa ematea gazteentzako metodologia erakargarriaren bidez.

Kirolaren eremuan, Elgoibarren udaleko hainbat kirol instalazio daude. Hauexek:

- Olaizaga polikiroldegia, instalazio hauekin:
  - Igerileku estaliak.
  - Erabilera askotarako kantxa.
  - 2 gimnasio.
  - Squasha.
  - Rokodromoa.
  - Frontoi txikia.
  - Muskulazio sala.
  - Saunak, hidromasajea, solariuma.
  - Kafetegia-jatetxea.
  - Arte martzialen gimnasioa.
  - Aldagelak.
  - Harmailak.
  
- Hona hemen Mintxetako kirol instalazioak:
  - Atletismo pista.
  - Belar artifizialeko futbol zelaiak.
  - Tenis pista.
  - Harmailak.
  - Aldagelak.
  - Muskulazioko gimnasio-aretoa.
  - Spinning aretoa.
  - Aire zabaleko igerilekua.
  - Solariuma.
  - Taberna.

Elgoibarrek ikastolako pilotalekua eta rokrodomo bat ere baditu.

Kirol Patronatuaren datuen arabera, 2007an 1.645 emakume bazkide eta 1.871 gizon bazkide zeuden. Zenbait ikastaro eta jarduera antolatu dira hala nola Aerobika, Karatea, Aquaerobika, Fitnessa, Igeriketa, Wing-tsun, dantza, Gimnasia adinekoentzat, Pilates, Body puma, Yoga, Batuta. 541 emakumek eta 300 gizonek hartu dute parte jarduera horietan.

Egon dauden instalazioez eta jardueraz gain, hainbat kirol elkarte daude:

### 13. TAULA: Elgoibarren dauden kirol elkarteak eta taldeak

KIROL ELKARTEAK EDO TALDEAK	JARDUERA
Elgoibarko Kirol Taldea	Futbola
Elgoibarko Saskibaloia Taldea	Saskibaloia
Elgoibarko Igeriketa Taldea	Igeriketa
Elgoibarko Futbol Sala Taldea	Areto futbola
Elgoibarko Lagun Taldea	Ziklismoa
Lagunak Pilota Eskola	Euskal pilota
Mintxeta Atletismo Taldea	Atletismoa
Morkaiko	Mendizaletasuna
Olaizaga Kirol Taldea	Karatea
Sanlo Eskubaloia Taldea	Eskubaloia
Urbizi	Urperkaritza
Urgazi	Triatloia
Zarta Arkulari Taldea	Arku-tiraketa
Zubi Ondo Xakea	Xakea

*Iturria. Geuk egindakoa, Elgoibar.org-eko datuekin*

Ez dugu sexu bakoitzak zuzendaritzan duen partaidetzaren eta eraketaren berri.

## TOPAKETAK EMAKUMEEKIN

### Kultur ekintzak

- Mezua duen eta berdintasun balioak bultzatuko dituen kultura sustatu (antzerkiak, liburuak, etab.) beharra planteatzen da.
- Emakumeengan zein gizonengan pentsatu beharra proposatzen da ikastaroak, kanpainak, kultur ekintzak, etab. planifikatzeko.
- Kultur sorkuntza orokorrean bultzatu beharra planteatzen da, eta berariaz emakumeen kultur sorkuntza.

- Kultur ekintzen ordutegiak handitu beharra nabarmentzen da, bateratzea errazten duen eskaintza zabalagoa eskainiz. Halaber, herritarren parte-hartzea sustatzeko kultur ekintzen kostua merkeagotzea proposatzen da.
- Kafe Antzoki bat edo kultur ekintzetarako toki bat eskatzen da.

### **Hedabideak**

- Hedabideei dagokienez, udalerrriak baliabide egokiak ditu hala nola Elgoibarren egunkari digitala edo Barren tokiko astekaria. Hala, hizkera eta irudi sexista ez erabiltzeko eskatzen da, batez ere gaztelaniazko hedabideetan, eta aldi berean, hedabideek emakumeak ikusarazi beharra planteatzen da.
- Publizitate sexistan esku hartu eta udalerriko hedabideetan gai hori zaindu beharra nabarmentzen da.

### **Kirolak**

- Emakumeentzako instalazio egokiak eskatzen dira, aldagelak adibidez, baita zenbait instalazio handitzea ere (polikiroldegia, adibidez), instalazio horiek txiki gelditu baitira. Gainera, emakumeen beharretara egokituriko ikastaroetan ordutegi zabalagoak egitea eta prezioak egokitzea proposatzen da.
- Neskari gazteenak kirolean parte hartzea sustatu beharra dagoela nabarmentzen da, haiek jabeazita.
- Adin ertaineko herritarrei dagokienez, bateratzea landu beharra nabarmentzen da. Eta eskaintza (ordutegiak handitzea, adibidez) herritarren beharretara bateratzea ere bai.
- Kirola egiten duten emakumeen presentzia ikusarazi beharra nabarmentzen da hala nola publizitatean, ekintza publikoetan, etab.
- Kirol jarduerak feminotzea proposatzen da, gehienbat gizonen kirolak baitira (futbol txapelketak, triatloiak, krosa...)

### **Beste batzuk**

- Emakumeak bazkide egingo diren elkarte gastronomiko bat sortzea proposatzen da.
- Adin guztietako emakumeak bilduko dituen emakume talde bat sortu beharra ikusten da (komentatu denez, Haizea hasiera batean ez zen emakume helduen talde bat, baina azkenean hala gertatu denez gero, egokia izango litzateke udalerriko adin guztietako emakumeek parte hartzeko beste elkarte bat sortzea).

Hezkuntza Arloan, ikastetxeei buruzko datuak aztertzen dira, sexuaren arabera banatuta, hots, profesionalen kopurua, ikasleen kopurua, ikastetxe horietako zuzendaritza karguetan dauden pertsonak, berdintasuna sustatzeko jarduerak izatea, etab.

Elgoibarren ikastetxe hauek daude: Herri eskola, ikastola, Elgoibar B.H.I, I.M.H., Haur eskola, Bernardo Ezenarro institutua, Arreiturre institutua eta Pilar ikastetxea.

**Elgoibar B.H.I.** herri ikastetxe bat da, bigarren hezkuntzako, batxilergoko eta maila ertainetako eta goi mailako heziketa zikloko eskolak ematen ditu.

Guztira 563 ikaslea dira, honelaxe daude banatuta:

- Bigarren hezkuntza: 65 neska eta 85 mutil.
- Batxilergoa: 102 neska eta 113 mutil.
- Heziketa zikloak: 75 neska eta 123 mutil.

100 irakasle profesionalak ematen dituzten eskolak, eta parekotasuna izango da emakumeen eta gizonen artean. 12 pertsonak osatzen dute zuzendaritza taldea, eta horietako 4 emakumeak dira eta gainerakoak (8) gizonak.

Hauexek dira ikastetxe horretan berdintasuna sustatzeko jarduerak:

- *Berdintasunerako tailerra*: bigarren hezkuntzako 2. eta 4. mailetan ematen da.
- *Sexu hezkuntzako programa*: bigarren hezkuntzako 2. eta 4. mailetan, batxilergoko 1. mailan eta heziketa ziklokoetako lehen kurtsoetarako ematen da. Horiek ekintza guztiak burutzeko, bilerak ere egiten dira gurasoekin.

**IMH** zentroan, maila ertaineko eta goi mailako heziketa zikloko, ingeniariartzako eta lanbide heziketako eskolak ematen dira. Ikastetxe pribatua da, heziketa zikloak izan ezik, horiek publikoak dira.

Hainbat ziklo mota eman dira:

- Hauexek bereizten dira goi mailako zikloen artean:
  - Proiektu mekanikoen garapena.
  - Ekoizpen mekanizatua.
  - Industri ekipamenduen mantentzea.
- Hauexek ditugu ziklo ertainen artean:
  - Mekanizatua
  - Elektromekanika
  - Makineria jartzea eta mantentzea.

Laneko trebakuntzaren kasuan, hainbat ikastaro ematen dira, horiek guztiak makina-erremintarekin lotutakoak. *Mutrikuko 2007ko Diagnostikoan eta enplegu-ekintza eta emakumeen planean* bildutako datuen arabera, ikasleak, ikastetxean amaitu ondoren, praktiketan parte hartzera bidaltzen saiatzen dira (partaideen %90ek egiten du hala), baina ez da horien gaineko jarraipen sistematizaturik egiten pertsona horiek gero kontratatuak diren ala ez jakiteko.

Emakume partaideen jatorriari dagokionez, funtsean Ermua, Eibar, Soraluze, Azkoitia eta Azpeititik datoz, baita Mutriku, Zumaia edo Zarautzik edo Bilbotik ere. Baina, jakina, batez ere inguruko herrietatik datoz.

Bestalde, laneratze-maila altuari dagokionez, I.M.H.k azpimarratu du gaur egun makina-erremintaren sektoreko enpresetan, tailerretan (mekanizatu eta muntaketako lana) laneratze-maila osoa altua dela. Hots, makina-erremintako trebakuntza dutenek posibilitate asko dituztela lan-merkatuan sartzeko, bai maila ertaineko eta goi mailako lanbide heziketan ikasi dutenean, bai laneko trebakuntzako ikastaro bat egiten dutenean, azken horien iraupena eta kategoria txikiagoak badira ere.

Ildo horretan, nabarmentzekoa da errelebo-kontratuen eskaintza handia, zeren Debabarrenean belaunaldien erreleboaren inguruko arazoa dago. Makina-erremintan trebaturiko jende gaztea falta da. Hala, bada, lanpostu bat eskaintzen zaio pertsona gazte bati, 60 urte bete dituen pertsona batek aldi batez trebatzen duena.

Ikastetxeak, guztira, 66 irakasle ditu, eta horietatik 13 emakumeak dira eta 53 gizonak. Zuzendaritza, ikasketa-burutza edo idazkaritzako karguetan dauden guztiak gizonaek dira.

Ikasleei dagokienez, oro har, gizonetako gehiago daudela ikus daiteke, zeren eta heziketa-zikloetako 224 ikasletik 17 baino ez dira emakumeak.

Ingeniaritzetan, 12 emakume dira eta 87 gizon. Lana duten eta langabezian dauden pertsonentzako kurtsoetan dago berdintasun handiagoa; izan ere, 31 emakumeak dira eta 32 gizonak.

Aipaturiko kurtso horietatik, bat antolatu da berariaz emakumeentzat, tornu mekanikoa irakasteko dena hain zuzen.

Berdintasuna sustatzeko jardueri dagokienez, kanpaina bat egin dute emakumeak heziketa-ziklo horiek egitera bultzatzeko. Gainera, diru-laguntza ematen ari zaie emakumeen kirol talde batzuei.

Ez dago aipaturiko gainerako ikastetxeei buruzko informaziorik.

Bestalde, 2003az gero, DEBEGESAK "Emakumeak industriara erakartzen" proiektua bultzatu du, Debanarreneko ikasleekin lankidetzan eta Europako Gizarte Funtsak kofinantziatua, neska ikasleek haien lanbide-karrera industriaren eremu batean lantzeko aukera balora dezaten eta industri proiektzioa duen trebakuntza tekniko edo teknologikoko espezialitateetan aritzeko; izan ere, eremu horietan emakume gutxi ari da eta eskualdeko enplegua biltzen da eremuotan. DEBEGESA proiektu horri ekitera bultzatu duen xedea emakumeak industriara erakartzea izan da ekoizpen-industrian presentzia txikia dutela egiaztatzen ondoren. Sektore hori da dinamikoena eta eskualdeko enpleguaren eskaintzarik eta kalitaterik handiena duena.

Bebabarrenean dauden DBHko (Derrigorrezko Bigarren Hezkuntza) 13 ikastetxeetatik 9 eta 12 ikastetxek hartu dute parte proiektuan kasuaren arabera. Guztira, 2003 eta 2005. urte bitartean, DBHko 3. mailako 706 neska ikasleek hartu dute parte bertan (gutxi gorabehera 14 eta 15 urte bitartekoak). Ikastetxe bakoitzaren partaidetza desberdina izan da egutegiaren, baliagarritasunaren eta proiektuarekiko interesaren arabera.

Hainbat eragile (gurasoak, orientatzaileak, irakasleak, enpresak eta ikastetxeak) inplikatu nahi izan dira proiektuan, zeren hainbat faktorek baitute eragina ikasleak aukeratzean hala nola: informazioa, orientazioa eta ereduak (familia, ingurua, lagunak, hedabideak eta teknologiari buruz duten ikuspegi "grisa" besteak beste).

Faktore horiek lantzeko, 3 bloketan bil daitezkeen jarduketak burutu dira azken 3 urtean hala nola: orientazio-saioak, bisitak enpresetara eta ikastetxeetara eta idazketa-lehiaketa.

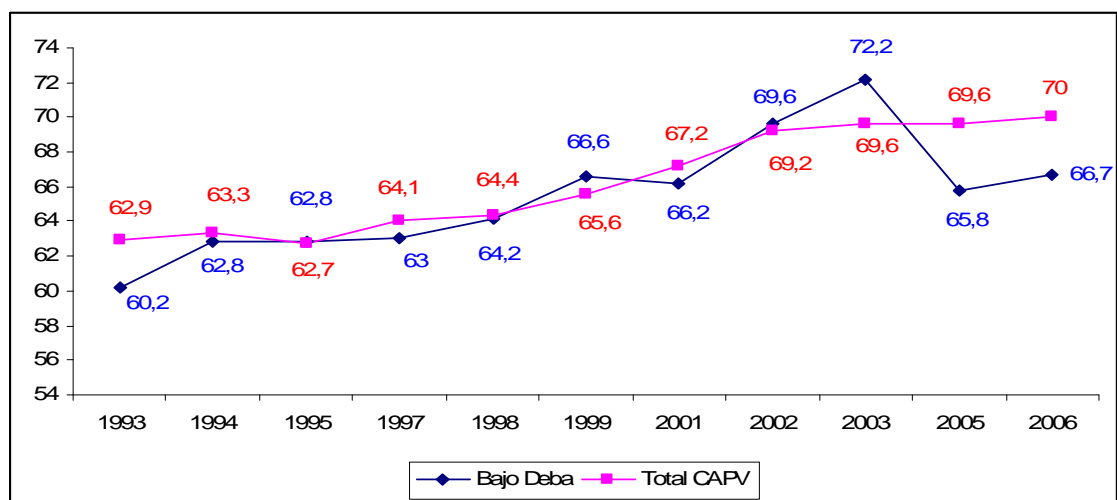
### **TOPAKETAK EMAKUMEEKIN**

- Oso zabaldua dago emakumeen eta gizonen arteko berdintasuna benetakoa dela, eta gazteek ez dute uste diskriminaziorik dagoenik lan-merkatuan sartzeko unea iritsi arte. Horri aurre egin ahal izateko, ikasleak lehen hezkuntzatik aurrera jabeazti beharra planteatzen da. Emakunderen Nahiko deritzona bezalako programak abiarazi eta haurrak eta irakasleak programa horietan inplikatu beharra nabarmentzen da.
- Helduak jabeaztuko programen beharra dagoela nabarmentzen da, autoestimua lantzeko eta nor bere buruarengan duen konfiantzarik eza desagerrarazteko, batez ere emakumeengan. Hala, bidea ematen zaie emakumeei haien ahalmenaz jabetu daitezen eta bizitzako eremuetan duten partaidetza bultzatzeko modua izateko.
- Emakumeentzako toki baten beharra planteatzen da (Emakumearen etxea, adibidez), hainbat aukera eskaini ahal izateko, horien artean trebakuntza.
- Hezkuntzako materialetan islatzen diren rolak eta estereotipoak zaindu beharra nabarmentzen da.
- Hezkidetzako, baterako erantzukizuneko, etab. tailerrak antolatzea eskatzen da, hezkuntza formalean eta ez formalean lan egiten dutenentzat, familiakoentzat, hezitzaileentzat eta irakasleentzat, zeren horiek guztiek balioak transmititzen baitituzte.

Lan Arloan, hainbat adierazle aztertzen dira Elgoibarko emakumeen eta gizonen egoera konparatu ahal izateko. Arlo honetarako erabilitako adierazleen artean, hauexek daude: jarduera, lana, kontratazioa, langabezia, lan-eskatzailak eta hainbat jarduketa lan eta trebakuntza arloan. Sexuaren arabera banatuta agertzen dira ondoko datuak.

## JARDUERA

### 2. GRAFIKOA: 16-64 urteko biztanleen jarduera-tasaren eboluzioa. (%)



Iturria: Geuk egindakoa, Justizia, Lan eta Gizarte Segurantza Sailaren datuekin. Lan-merkatuaren zentsua (Eskaintza)

Debabarrena

Orotara EAE

Aurreko grafikoan ikus daiteke Debarreneko eta Gipuzkoako jarduera-tasek 1993 eta 2006 bitartean izan duten eboluzioa. Urteekin goranzko joera ikusten da. Jaitsiera gertatu zen jarduera-tasan Debarrenean 2003tik 2005era. 2006. urtean, Gipuzkoako eta Debarreneko tasak %70 eta %66,7koak dira hurrenez hurren.

## LANEAN ARI DIREN LANGILEAK

Lanean ari direnei dagokienez, 2001ekoak dira Elgoibarko daturik berrienak, zentsuko datuak baitira. Hortaz, ondoren EAEko eta Gipuzkoako enplegu-tasak aztertuko dira. EAEko eta Gipuzkoako datuak oso antzekoak dira, baina desberdintasun txikiak dituzte.

Euskal Autonomia Erkidegoaren kasuan, 2008ko lehen hiruhilekoan lan bakoitzeko enplegu-tasa %68,0koa da; emakumeen kasuan %58,7koa da eta gizonen kasuan, berriz, %77,2koa, hots, emakumeen eta gizonen arteko desberdintasuna ia 20 puntukoa da. Emakumeen %14,8 zerbitzuetako pertsonalaren lanetan ari dira (gizonen kasuan, berriz, %7,2). Gizonen ehunekorik altuenak, ordea, kualifikatuen eta langileen arloan daude (%21,4, baina emakumeena txikia da, %1,5koa hain zuzen). Desberdintasun argiak ikusten dira beste lan batzuetan, eta emakumeen ehunekoa handiagoa

da gizonezkoena baino honako hauen kasuan: administrazioko langileak (emakumeak %7,3 dira eta gizonak %3,6) eta kualifikatu gabekoak (%7,7 emakumeak dira eta %3,9 gizonak). Gizonen portzentajea handiagoa da emakumeena baino zuzendari eta goi mailako karguen kasuan (%1,3 emakumeak eta %4,1, gizonak).

Gipuzkoaren kasuan, desberdintasun berdinak daude, baina portzentajeak desberdinak dira. Emakumeen portzentajerik handienak laguntzako teknikariak (%16,8) eta zerbitzuko eta salmentako pertsonala (%14,9) dira; gizonen kasuan, berriz, industriako kualifikatuak nabarmentzen dira, %25,8, eta gidariak eta langileak, %16,0.

#### 14. TAULA: EAE-KO ETA GIPIZKOAKO BIZTANLERIA, ENPLEGU-TASAREN JARDUERARI DAGOKIONEZ. 2008ko 1. hiruhilekoa

Enplegu-tasa	EAE			Gipuzkoa		
	Emak.	Gizonak	GUZTIRA	Emak.	Gizonak	GUZTIRA
Goi mailako zuzendariak eta teknikariak	1,3	4,1	2,7	1,3	5,0	3,2
Profesional intelekt. eta zientifikoak	2,4	10,0	11,2	13,1	9,7	11,4
Laguntzako teknikariak	11,3	9,3	10,3	<b>16,8</b>	11,2	13,9
Administrazio-langileak	7,3	3,6	5,4	2,8	2,2	2,5
Zerbitzu eta salmentako pertsonala	<b>14,8</b>	7,2	11,0	<b>14,9</b>	6,2	10,4
Nekazariak eta arrantzaleak	0,4	1,2	0,8	0,3	0,8	0,5
Industriako kualifikatuak	1,5	<b>21,4</b>	11,6	1,5	<b>25,8</b>	13,9
Gidariak eta operadoreak	2,1	<b>16,5</b>	9,4	3,2	<b>16,0</b>	9,7
Kualifikatu gabekoak	7,7	3,9	5,8	8,0	2,3	5,1
<b>GUZTIRA</b>	<b>58,7</b>	<b>77,2</b>	<b>68,0</b>	<b>61,8</b>	<b>79,2</b>	<b>70,7</b>

Iturria: Geuk egindakoa, lanbide.net-eko datuekin

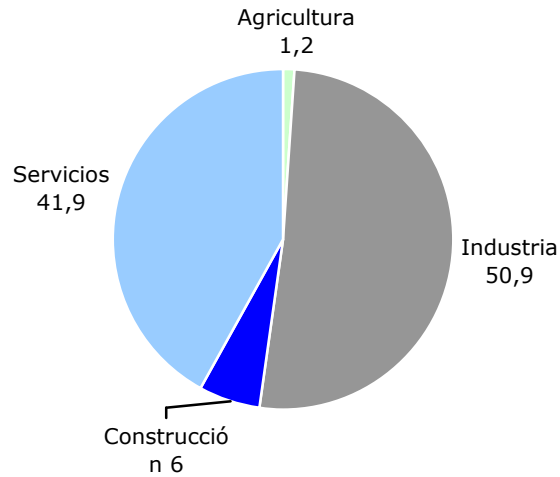
Jarduera-adarren arabera, biztanleak industriaren sektorean ari dira lanean.

#### 15. TAULA: Lanean ari diren 16 urtekoak eta hortik gorakoak, lurralde eremuka eta sexuaren arabera. 2001. Elgoibar.

	GUZT.	Nekazaritza	Industria	Eraikuntza	Zerbitzuak
Elgoibar	4.406	54	2.242	263	1.847
Debarbarrena	22.849	386	10.553	1.472	10.438
Gipuzkoa	291.606	5.073	91.934	23.924	170.675

Iturria: Geuk egindakoa EUSTATen datuekin. Biztanleria eta Etxebizitza Zentsuak 2001

**3. GRAFIKOA: Lanean ari diren 16 urtekoak eta hortik gorakoak, lurralde eremuka eta jarduera-adarraren arabera. Elgoibar. (%)**



Iturria: Geuk egindako grafikoa, EUSTATen datuekin. Biztanleria eta Etxebizitza Zentsuak 2001

[Nekazaritza](#)   [Zerbitzuak](#)   [Eraikuntza](#)   [Industria](#)

**KONTRATAZIOA**

2008ko martxoan, 268 lagun kontratatu dira Elgoibarren. Horietatik 122 emakumeak eta 146 gizonak dira. Eginiko kontratu motari dagokionez, gehienak aldi baterakoak dira (109 emakume eta 115 gizon) eta ia ez dago desberdintasunik sexuen artean. Soilik 27 pertsonak izan dute mugagabeko kontratua hasieratik, eta horietatik 8 emakumeak izan dira eta gainerako 19ak gizonak. 17 pertsona hasi ziren beste kontratu maila batekin eta azkenean langile mugagabeak izan dira. Horietatik 8 emakumeak dira eta gainerako 12ak gizonak. Elgoibarren 2008ko martxoan egin diren kontratu motetan, emakume gutxiago kontratatu da.

**16. TAULA: lan-kontratuak, sexuaren eta ekonomi jardueraren arabera. Elgoibar. 2008ko martxoa.**

Kontratu mota	Emakumeak	Gizonak	GUZTIRA
Mugagabea	8	19	27
Aldi baterakoa	109	115	224
Mugag. bih.	5	12	17
<b>GUZTIRA</b>	<b>122</b>	<b>146</b>	<b>268</b>

Iturria: Geuk egindako taula, INEMren datuekin

Honelaxe banatzen dira sektoreka 268 lan-kontratuak:

- Nekazaritza: 1

- Industria: 67
- Eraikuntza: 17
- Zerbitzuak: 183

Sektore eta sexuaren arabera kontratuei dagokienez, 2007ko lehen hiruhilekoan eginiko kontratu guztiak bereziki altuak dira industrian (54 emakume eta 175 gizon), eta enpresako zerbitzuetako jardueretan (94 emakume eta 85 gizon). Deigarria da ostalaritzan kontratua lortu duten emakumeen kopuru handia; izan ere, 72 emakume izan dira eta 5 gizon bakarrik. Desberdintasun horiek ikusten dira osasun eta albaitaritzako jardueretan: 2008ko lehen sei hilekoan emakumeen 28 kontratu izan dira, eta gizonen 3 kontratu. Garraioan eta eraikuntzan, bestalde, gizonen kasuan kontratu gehiago egin dira, eta desberdintasun argiak ikusten dira, batez ere eraikuntzaren kasuan, non emakumeei 2 kontratu eta gizoni 45 kontratu egin zaizkien. Hezkuntzaren sektorean, 20 emakume eta 14 gizon kontratatu dira. Guztira 106 kontratu egin ziren 2008. urteko lehen sei hilekoan, eta horietatik 39 emakumei eta 67 gizoni.

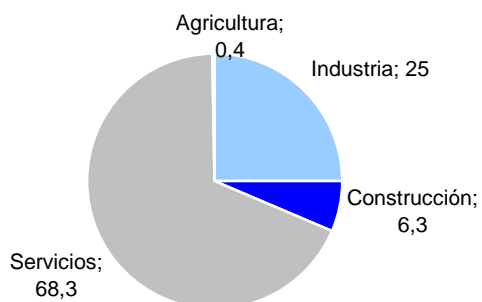
#### 17. TAULA: 2008KO 1. HIRUHILEKOAN ELGOIBARREN IZANDAKO LAN-KONTRATUAK, SEXUAREN ETA JARDUERAREN ARABERA. GUZTIRA

Kontratua	Gizonak	Emak.	GUZTIRA
Nekazaritza	4	0	4
Arrantza	0	0	0
Erauzketa industriak	0	0	0
Industria	175	54	229
Energia	0	0	0
Eraikuntza	45	2	47
Merkataritza	36	38	74
Ostalaritza	5	72	77
Garraioa	49	23	72
Finantza bitartekaritza	1	2	3
Enpresa zerbitzuetako jarduerak	85	94	179
Herri administrazioa	0	0	0
Hezkuntza	14	20	34
Osasun eta albaitaritzako jarduerak	3	28	31
Beste gizarte jarduera batzuk	3	5	8
Etxeko langileak dauden etxeak	0	1	1
Lurralde gairako erakundeak	0	0	0
<b>GUZTIRA</b>	<b>420</b>	<b>339</b>	<b>759</b>

*Iturria: Geuk egindako taula, Lanbideren datuekin*

Elgoibar Debabarrenean dago; izan ere, eskualdea industri tradizio handikoa da, baina zerbitzuen sektorean hazkunde nabarmena gertatu da, ondoko grafikoan ikus daitekeenez.

#### 4. GRAFIKOA: Lan-kontratuak sektoreka Elgoibarren. 2008ko martxoa. (%)



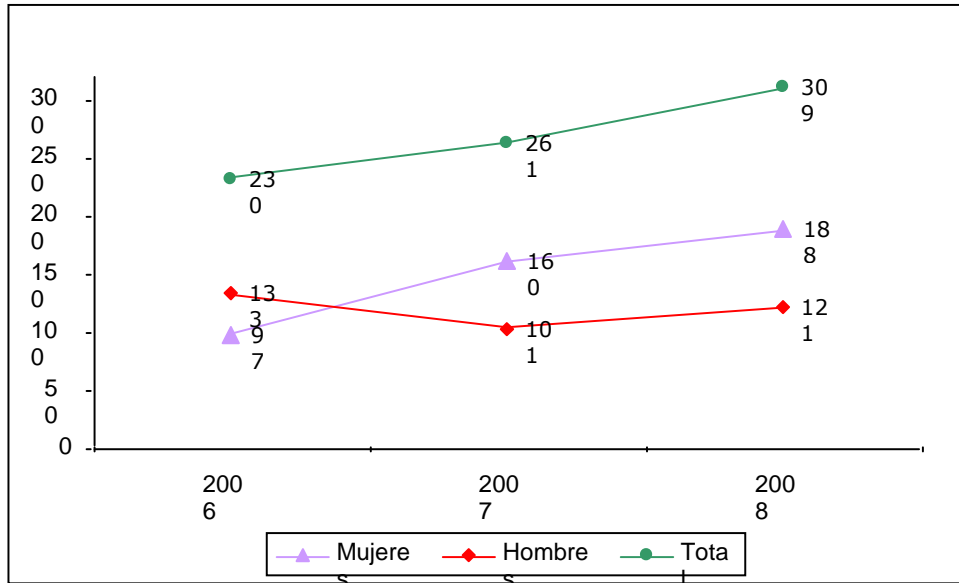
Iturria: Geuk egindakoa, INEMren 2008ko martxoko datuekin

Nekazaritza      Zerbitzuak      Industria      Eraikuntza

#### LANGABEZIA

Langabetuen eboluzioari dagokionez, 2008ko martxoan 146 langabetu ziren, eta egoera horretan 76 emakume daude eta 70 gizon; hortaz, ez dago desberdintasunik sexua kontuan hartzen badugu. Hainbat urtetako martxoko eboluzioari erreparatzen badiogu, gizonen kontratuen kopurua igo egin da hile horretan. Emakumeen kasuan, berriz, bikoiztu egin dira kontratuak. Joera hori murriztu egin zen hurrengo urtean: 100 kontratu izatetik 76 kontratu izatera.

**5. GRAFIKOA: Langabetu kopuruaren bilakaera. Elgoibar. 2006-2007-2008ko martxoak**



Iturria: Geuk egindakoa grafikoa, INEMren 2006-2007-2008ko martxoko datuekin

Emakumeak      Gizonak      Orotara

2008ko martxoan zeuden 309 langabetuetatik 188 emakumeak ziren eta 121 gizonak. 188 emakumeetatik, 25 urtetik beherakoak dira 17, 76 emakume 45 urtetik gorakoak dira eta gainerakoak (95 emakume) 25 eta 44 urte bitartekoak dira. Gizonen kasuan, 25 eta 44 urte bitartekoak dira 67 gizon, 13 gizon 25 urtetik beherakoak dira eta 45 urtetik gorakoak dira 41. Sektoreka, honelaxe dago banatuta langabetuen kopurua:

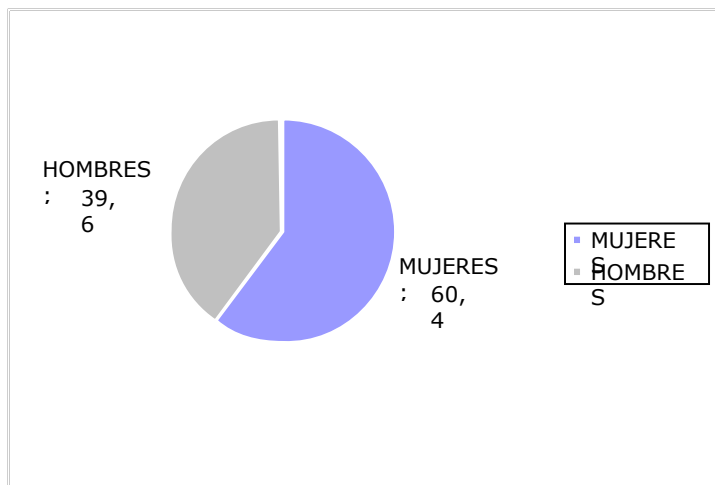
- Nekazaritza: 5
- Industria: 67
- Eraikuntza: 25
- Zerbitzuak: 190

309 pertsonetatik 22 lehen lana bilatzen ari dira. Ez dago sexuaren arabera banaturiko daturik langabetuen kopurua sektoreka banatzeari dagokionez.

**LANBIDEKO LAN-ESKATZAILE AKTIBOAK**

Sexuaren arabera, 662 emakume dira 2008ko lehen hiruhilekoan Debabarrenean Lanbideren enplegu-eskatzaile aktiboak, hots, %60,4, eta 434 gizon, hots, %39,6.

**6. GRAFIKOA: Lanbideko lan-eskatzaille aktiboak. Sexua. Debarrena. 2008ko 1. hiruhilekoa**

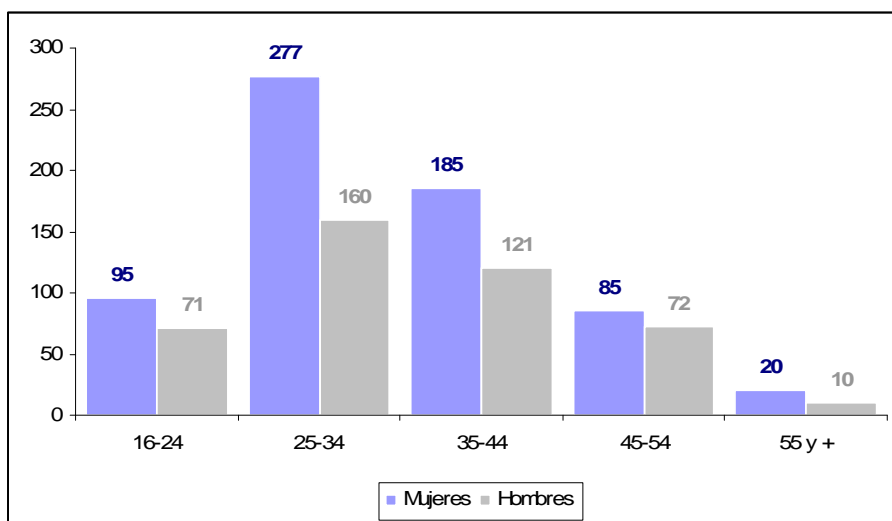


Iturria: Geuk egindakoa Lanbideren datuekin

**GIZONAK      EMAKUMEAK**

Adinaren eta sexuaren arabera, 25 eta 34 urte bitarteko emakumeak izan dira Lanbideren zerbitzuak 2008ko lehen hiruhilekoan Debarrenean gehien eskatu dituztenak (277 emakume), eta ondoren 35 eta 44 urte bitartekoak (185 emakume).

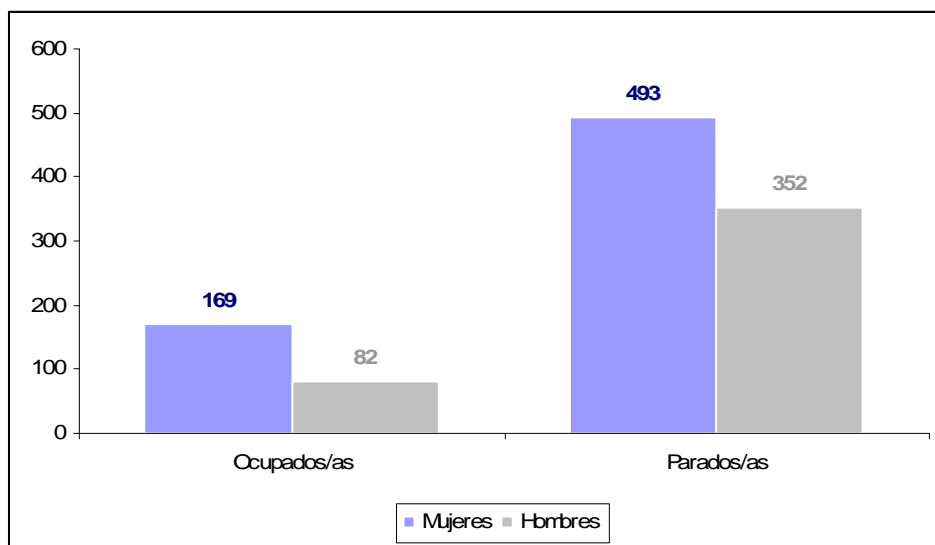
**6. GRAFIKOA: Lanbideko lan-eskatzaille aktiboak. Adina eta sexua. Debarrena. 2008ko lehen hiruhilekoa**



Emakumeak      Gizonak

Lan egoeraren eta sexuaren arabera, emakume langabetuak izan dira (493 emakume) Debarrenean 2008ko lehen hiruhilekoan Lanbideko zerbitzuak eskatu dituztenak, eta jarraian egoera berean dauden gizonak (352 gizon). Enplegua eskatu duten eta lanean ari diren pertsonen artean, handiagoa izan da emakumeen eskaria.

### 8. GRAFIKOA: Lanbideko lan-eskatzaille aktiboak. Lan egoera eta sexua. Debarrena. 2008ko lehen hiruhilekoa.



Iturria: Geuk egindakoa, Lanbideren datuekin

Lanean      Langabetuak  
Emakumeak      Gizonak

### LANBIDE ORIENTAZIO ZERBITZUA

Lanbide Orientazio Zerbitzuak 140 pertsona lagundu ditu 2007. urtean. 140 pertsona horietatik 79 emakumeak ziren eta 61 gizonak. Lagunduriko pertsonak guztizkoaren %14,6 dira.

### INEM-EN IZENA EMANDA DAUDEN LAN-ESKATZAILEAK

Lehen atalerako, Lanbidetik lorturiko datuak erabili dira, 2008ko lehen sei hilekoan erregistraturiko lan-eskatzailleei buruzkoak.

2008ko lehen hiruhilekoan, 309 pertsona egon dira langabetuen zerrendan, eta horietatik 188 emakumeak eta 121 gizonenak ziren. Adinen araberrako banaketan, desberdintasun argiak ikusten dira

44 urtetik gorako adin-tartean, emakumeen kopurua (76 emakume) gizonetzkoena bi halako da gutxi gorabehera (4 gizon).

#### 18. TAULA: LANGABEZIA ADINAREN ETA SEXUAREN ARABERA. ELGOIBAR. 2008KO 1. HIRUHILEKOA

Adina	Emak.	Gizonak	GUZTIRA
25 urtetik behera	17	13	30
25 - 34 urte	50	35	85
35 - 44 urte	45	32	77
44 urtetik gora	76	41	117
<b>GUZTIRA</b>	<b>188</b>	<b>121</b>	<b>309</b>

Iturria: Geuk egindako taula, Lanbideren datuekin

#### TREBAKUNTZA ETA LAN ARLOKO JARDUKETAK

Debagesak eginiko memorian, trebakuntzaren eta enpleguaren, adinekoen eta aukera-berdintasunaren arloetan 2007an eginiko jarduketaren deskribapenean hain zuzen, Debagesako Enplegu Zerbitzuak eskainitako zerbitzuak nabarmentzen dira. Hauexek dira zerbitzuak: laneko orientazioa, laneko bitartekaritza, enplegu zentroa eta ikaskuntzarako trebakuntza.

Etengabeko trebakuntzari dagokionez, 2007. urtean lanean ari direnentzako 6 ikastaro eman dira bi arlo tematiko ardatz hartuta: adinekoak zaintzea eta enpresa kudeaketa.

Aukera-berdintasunari dagokionez, hauexek izan dira jarduketak:

#### Equal Kideitu

- Barneko genero-auditoriaren garapena.
- Agentziako pertsonalerako trebakuntza.
- Genero-mainstreaming-a autoenplegurako aholkularitza zerbitzuaren jardueran ezartzea.

#### Aukera-berdintasuna sustatzeko proiektua eskualdeko eta Debagesako udaletan.

2007an buruturiko jarduerak

1. Bultzada emateko udal arteko egiturak sortzea.
2. Emakumeen eta Gizonen Berdintasunerako Barne-planak egitea.
3. Aukera-berdintasunaren arloko trebakuntza programak antolatzea eta ematea.
4. 2007rako aurreikusitako ekintzen garapena.
5. Beste jarduketa batzuk.

#### Beste proiektu batzuk

- Debabarreneko Garapen Iraunkorrerako Plan Estrategikoa abiaraztea, 2006-2010.
- Eskualdeko gizarte-ekonomiako behategia. Depure proiektua.
- Udalerrri hauetako immigrazioaren egoeraren diagnostikoari buruzko azterlan baten hasiera: Mallabia, Soraluze, Elgoibar, Mendaro, Deba eta Mutriku.

## TOPAKETAK EMAKUMEEKIN

- Gaur egun zaintzaileak emakumeak direnez, haien partaidetza susta liteke lan eginkizun horretarako zerbitzu gehiago eskainiz.
- Parekotasuna sustatzeko eta emakumeek lan-merkatuan (soldatetako diskriminazioa, goi mailako karguez jabetzeko ezintasuna edo zailtasuna, etab.) izaten duten diskriminazioa desagerrarazteko. Emakumeek zenbait sektoretan beren ahalmena frogatzeko egin behar izaten dituzten ahaleginak komentatu dira; ez da hala gertatzen gizonen kasuan.
- Etxeko lanen edo pertsonak zaintzeko lanen banaketa sustatu beharra nabarmentzen da, zeren eta emakumeak baitira gehienbat lan horiek egiten dituztenak. Hainbat alternatiba proposatzen dira hezkuntzatik (jabeaztea, sentsibilizazioa) planteatzen den lanaz gain, hala nola zaintzarekin lotutako lanak ordaintzea, emakume zaintzaileek kotizatzekeko posibilitatea izatea, etab.
- Egungo lanaren antolaketak (7 edo 8 orduko lanaldiak) ez du errazten lana eta bizitza pertsonala bateratzea; hori dela-eta, berrikustea proposatu beharko litzateke.

Gizarteratze Arloan, gizarte baliabide nagusiekin eta Elgoibarren besteen laguntza behar duten adinekoekin lotutako datuak.

Udalerriko etorkinei buruzko datuak ere ematen dira; datuak sexuaren arabera daude banatuta desberdintasunik dagoen jakiteko. Horretaz gain, udalerriko genero-indarkeriari buruzko datuak ere islatzen dira.

Gizarteratze Zerbitzua oinarrizko gizarte zerbitzuen baliabide bat da, baztertuak izateko arriskuan daudenei eta gizarteratzeko zailtasunak dituztenei eskaintzen zaie eta, kasu askotan, oinarrizko errentaren onuradunak direnei.

Honelaxe banatzen dira laguntza emateko egunen plangintza eta antolaketa:

- Mendaro: astelehena
- Soraluze: asteartea edo asteartea/asteazkena (txandakako asteetan)
- Mutriku: asteazkena/osteguna edo osteguna (bi aste txandaka)
- Elgoibar: astelehena/asteartea/osteguna (bi aste)
- Deba: asteazkena/barikua (bi aste) eta asteazkena (bi aste)

Udalerrri horietan guztietan, lagundu beharreko kasu kopuru jakin bat ezarri da. Hala bermatzen da jarduketan kalitatea eta zerbitzuak eskatzaile-kopuru handiarekin gainezka -Soraluze 2006an gertatu zen moduan- ez egitea lortzen da.

Honelaxe ezarri da udalerrri bakoitzeko kasuen kopurua: Elgoibar (31), Deba (19), Soraluze (18), Mutriku (17-18), Mendaro (7-8).

Kasuak bideratzean jarraitu beharreko prozedura oinarrizko gizarte zerbitzuak kasuak antzematean datza, eta gizarteratze zerbitzura bideratzean.

Mutriku, Mendaro, Soraluze, Deba eta Elgoibarko udalen gizarteratze zerbitzuaren 2007ko memoriaren arabera, Gizarteratze Zerbitzuan 2007an guztira 93 pertsona lagundu dira, 93 pertsona horietatik, 54 emakumeak ziren eta 39 gizonak. Hona hemen atentzio-kopuru handiena duten udalerrriak: Elgoibar (20 emakume eta 13 gizon) eta Soraluze (13 emakume eta 10 gizon).

#### 19. TAULA: DEBABARRENEKO GIZARTERATZE ZERBITZUAN LAGUNDUTAKO PERTSONAK SEXUAREN ARABERA, 2007. URTEA

AUZUNEA	Emak.	Gizonak	GUZTIRA
DEBA	11	7	18
ELGOIBAR	20	13	33
MUTRIKU	5	5	10
SORALUZE	13	10	23
MENDARO	5	4	9
<b>GUZTIRA</b>	<b>54</b>	<b>39</b>	<b>93</b>

Iturria: Geuk egindako taula, Gizarteratzea Zerbitzuaren 2007ko memoriako datuekin.

Hauexek dira Elgoibarko biztanleen diru-laguntzei buruzko egungo datuak:

- Oinarrizko errenta: 115 emakume eta 38 gizon.
- Gizarte larrialdietarako laguntzak: 48 emakume eta 15 gizon.
- Etxez etxeko laguntza: 35 emakume eta 10 gizon.

**20. TAULA: BALIABIDE ESKURAGARRI NAGUSIAK: EGUNEKO ZENTROEN ETA EGOITZEN PLAZAK ETA ETXEKO ZERBITZUEN ATENTZIO AHALMENA (2006)**

	ELGOIBAR	Eskuald. (Debabarrena)	Tamaina (10.000- 20.000 bizt.)	Gipuzkoa
<b>Egoitzako plazak</b>				
- GUZTIRA	51	431	1.135	5.465
- Adinekoak	48	406	997	4.446
- Egoitzak, egonaldi iraunkorrak			935	3.768
- Babestutako etxebizitzak eta apartament.			62	474
- Egoitzak, aldi baterako egonaldiak			0	204
- Ezinduak	3	17	107	666
- Adingabeak	0	8	31	353
- Harrera zentroetan			0	191
- Harrera familietan (2005)			31	162
<b>Eguneko zentroko plazak</b>				
- GUZTIRA (asteburuak kanpo)	15	94	374	1.742

- Adinekoak (asteburuak kanpo)	15	66	277	1.088
- Asteko egunetan			277	1.088
-Asteburuetan			133	512
- Ezinduak	0	28	97	654
<b>Etxeko atentzioko zerbitzuen ahalmena</b>				
- Etxeko atentzioko zerbitzua	32	164	761	2.900
- Telealarma	55	338	1.183	5.106
Baliabideen atentzioaren ahalmen orokorra (egoitzako plazak + Eguneko zentroko plazak + Etxeko atentzio zerbitzua)	98	689	2.270	10.107

Iturria: Gipuzkoako Foru Aldundiaren Gizarte Politikarako Saila

Aurreko taulan ikus daitekeenez, Elgoibarren egoitzako 51 plaza daude, horietatik 48 adinekoentzat, eta 3 ezinduentzat. Udalerriak, gainera, 15 plaza ditu adinekoentzako eguneko zentroetan. 2006an, 32 etxetan erabili zen etxez etxeko laguntza zerbitzua, eta telealarma zerbitzua 55 kasutan.

## 21. TAULA: BESTEEN LAGUNTZA BEHAR DUTEN ADINEKOEI EGOITZA ZERBITZU EGONKORREK EMANDAKO BABESA (2006)

	ELGOIBAR	Eskuald.( Debabarr ena)	Tamaina (10.000- 20.000 bizt.)	Gipuzkoa
Erabiltzaileak urtean	76	460	1.199	4.679
Erabiltzaileak, XII/31n	59	363	941	3.589
Itxaron- zerrendako pertsonak, XII/31n	16	94	233	980
Sailaren diru ekarpena (euroak) (2005)	518.656	4.688.258	10.049.788	41.599.401

Zerbitzuen estaldura (erabiltzaileak /urtea, 65 urte eta gehiagoko 100 pertsonako)	3,40	4,01	3,58	3,71
Zerbitzuen norainokoa (erabiltzaileak XII/31n, 65 urte eta gehiagoko 100 pertsonako)	2,64	3,17	2,81	2,85
Errotazio-indizea (erabiltzaileak /urtea, erabiltzaileko, XII/31n)	1,29	1,27	1,27	1,30
Erabiltzaileen batez besteko adina XII/31n	81,00	82,08	82,51	83,07
Emakumeek proportzioa urtean	59,21	65,43	67,97	69,37
Emakumeetza ko laguntza estaldura (65 urte edo gehiagoko 100 emakumeko)	3,50	4,52	4,25	4,39
Mendekotasun larria duten erabiltzaileen proportzioa urtean	64,47	71,09	74,48	76,96
Departamentu aren gastua				
- Erabiltzaileak urteko	6.824,42	10.191,86	8.381,81	8.890,66
- 65 urte eta hortik gorako pertsonak	232,06	409,13	300,45	330,09
Itxaron-zerrenda				

- Itxaron-zerrendako pertsonen eta erabiltzaileen artean XII/31n (%)	27,12	25,90	24,76	27,31
--	-------	-------	-------	-------

- Batez besteko denbora itxaron-zerrendan (egunak)	501	387	311	390
--	-----	-----	-----	-----

Iturria: Gipuzkoako Foru Aldundiaren Gizarte Politikarako Saila

Elgoibarren besteen laguntza behar duten adinekoekin lotutako datuei dagokienez, aurreko taulan agertzen denez, Elgoibarren 76 erabiltzaile daude, eta Debabarrenean izena emanda daudenak, berriz, 460 erabiltzaile dira.

Elgoibarren kasuan, zerbitzu honen emakume erabiltzaileen proportzioa %59,21ekoa da, eta nahikoa altuagoa da eskualdean zein Gipuzkoan, hots, %65,43 eta %69,37 hurrenez hurren. Besteen premiazko laguntza behar duten erabiltzaileen proportzioa Elgoibarren %64,47koa, baina handiagoa da eskualdean (%71,09) eta Gipuzkoan (%76,96).

2006ko abenduaren 31n, erabiltzaileen batez besteko adina 81 urtekoa da eskualdean, eta 83 urtekoa Gipuzkoako lurraldean. Aldi horretan, itxaron-zerrendan emandako batez besteko denbora 501 egunekoa da.

## IMMIGRAZIOA

Elgoibarren bizi diren etorkinen gaineko 2008ko otsaileko diagnostikoaren azterlanetik eta diagnostikotik lorturiko datuen arabera, 542 etorkin daude **etorkinen zentsuan** izena emanda 2008ko otsailaren 1ean, Udalaren Udal Erroldaren arabera. Proportzioa %4,9koa da, EAEkoa (%4,6) eta lurraldekoa (%4,1) baino pixka bat handiagoa. Elgoibarren 9,5 aldiz handitu da etorkinen kopurua azken zazpi urtean.

Ondoko taulan emakumeen eta gizonen portzentajeak agertzen dira, Elgoibarko etorkinen jatorrizko herrialdeei dagozkienak.

**22. TAULA: Elgoibarko etorkinen jatorrizko herrialde nagusiak sexuaren arabera. 2008.(%)**

JATORRIZKO HERRIALDE NAGUSIAK	Gizonak	Emakumeak
<b>Bolivia</b>	39,9	<b>60,1</b>
<b>Portugal</b>	<b>66,7</b>	33,3
<b>Maroko</b>	<b>63,5</b>	36,5

<b>Kolonbia</b>	44,5	55,5
<b>Pakistan</b>	<b>90,7</b>	9,3
<b>Brasil</b>	17,3	<b>82,7</b>
<b>Ekudor</b>	52,0	48,0

*Iturria: Geuk egindako taula, Elgoibarren bizi diren etorkinei buruzko azterlanaren eta diagnostikoaren datuekin. 2008ko otsaila*

Gaur egun, emakume etorkinen guztizko kopurua, %54koa hain zuzen, **gizonezkoena baino handiagoa** da (%46). Boliviakoak eta Brasilgo etorkinak gehienbat emakumeak dira. Pakistan, Portugal eta Marokoren kasuan, aldiz, gizonak dira nagusi portzentajeetan.

Etorkinen %68,4k 26-59 urte ditu. Emakumeak nagusi dira askoz 15 eta 24 urte bitartekoetan eta 60 urtetik gorakoetan.

Etorkinen %77,7 eta %56,7, ikasketarik gabekoa edo oinarritzko ikasketen jabea, emakumezkoa da. Goi mailako ikasketak dituzten emakumeen portzentajea ere handiagoa da, %56,3 hain zuzen ere.

2007. urtean, guztira 178 etorkin **kontratatu** ziren Elgoibarren, eta horietatik %71,9 **gizonak** izan ziren. **Eraikuntza** (%98,9) eta **industria** (%83,1) sektoreetan gizonezko etorkinen kontratazioaren portzentajea oso altua da; beste sektore batzuetan, ordea, gehiago dira emakume etorkinak, etxeko zerbitzuan eta garbiketean (%85,7) eta merkataritzan (%92,8) adibidez. Gizonak nagusi dira Elgoibarren lana eskatzen duten etorkinen artean 2006an.

## **GENERO-INDARKERIA**

**Genero-indarkeriarekin** lotutako gaiei dagokienez eta 2008ko apirilean Debarrenen genero-indarkeriari buruz eginiko diagnostikoaren datuen arabera, aldatzen ari da zerbitzura biktimak gisa agertzen diren emakumeen profila. Orain dela zenbait urte, ugariagoak ziren etxeko andre helduak, urte askoko tratu txarren historia zutenak. Azken aldian oso emakume gazteak izaten ari dira, eta emakume etorkinen presentzia nabarmentzen da, berezi Amerika Latinokoak. Hala eta guztiz ere, ez da egiten kasuen gaineko erregistro sistematikoa.

Eibarren tratu txarren biktimak diren emakumeentzako harrera-pisu bat dago. Horren beharra duten emakumeak hiru hilabetez egon daitezke bertan seme-alabekin, eta epe hori luzatu egin daiteke. Libre egoten da askotan. Igogailua du pisuak, baina ez dago egokituta mugikortasun arazoak dituzten emakumeentzat. Batzuetan beste toki batzuetara eraman behar izan da biktimak bat segurtasun arazoak tarteko, eta alderantziz.

Biktimak ez du zertan jarri salaketa gizarte zerbitzuen laguntza jasotzeko.

Aldundiak laguntza psikologiko eta juridikoko programa bat finantzatzen du, eta hoteleko bizpahiru eguneko egonaldia emakumeentzat. Batzuetan eta erakunde horren bitartez, laguntza psikologikoa eman zaie horren beharra izan duten adingabeei.

Ez dago itzulpen zerbitzurik ez zeinu-interpretaren zerbitzurik, baina orain arte ez da horren beharrik izan.

Jarduteko gida idatzi bat dago, bertan ezarritakoak jarraitzeko ahaleginak egiten dira eta honako ildo hauek ematen ditu: ospitaletik Ertzaintzarengana jo behar da, abokatuarekin harremanetan jarri eta azkenean gizarte zerbitzuetara bideratzen da behar dituzten diru prestazioak, laguntza psikologikoak, etab. eskatzeko.

Hiru bidetatik iristen dira emakumeak gizarte zerbitzuetara: anbulatortik, poliziatik, edo bestela ezagunen bitartez edo noizean behin egiten diren kanpainetatik.

Gutxienez 28 kasutan eman da laguntza 2003tik hona gutxi gorabehera. Jarduketa bakoitza duten karpeta irekiak eta dokumentazioa daude: babes-aginduak, argazkiak, informazio orokorra.

Agenteek badakizkitez udalerriko emakume babestuen izenak, eta iragarki-taulak erabiltzen dituzte behar bezala ikusteko.

Tratu txarren kasu bat antzematen denean, Udaltzaingoak kasuaren berri ematen dio berehala Ertzaintzari telefonoz, zeren soilik genero-indarkerian lanean diharduen emakume analista bat baitute. Biktima Ertzaintzara eramaten dute, Eibarrera. Inoiz ez da uzten bakarrik eta laguntzarik gabe.

Informazio guztia Ertzaintzari bidaltzen zaio: biktimaren eta tratu txarrak ematen dituenaren argazkiak, etab. Eta Udaltzaingoak, hala, artxibo bat sortzen du emakume horren dokumentazioarekin. "Hala, ekarpenen bat egiten duzun irudipena daukazu".

Guztira, 20 agente daude atentzio guztietarako, eta bi baino ez dira emakumeak.

Ez dute genero-indarkerian trebatutako pertsona bat. Baina pertsonal guztiak egin du 2005ean eta 2006an arazo horren inguruko bi eguneko ikastaro bat Arkauten.

Deba, Elgoibar, Mallabia, Mendaro, Mutriku eta Sorluzeko etxeko indarkeriari eta sexu-askatasunaren kontrako delituei buruzko txostenaren datuen arabera, etxeko indarkeriako 28 kasu izan dira. Kasu horietatik 21 kasutan biktimaren ezkontidea izan da erasotzailea. 2006. urtean, sexu-askatasunaren kontrako delitu bat izan da.

### 23. TAULA: ETXEKO GENERO-INDARKERIAREN BIKTIMAK ADINAREN ARABERA (2006-2007)

BIKTIMEN ADIN-TARTEA	KASU KOP.
18-22 urte	4
23-27 urte	4
28-32 urte	6
33-39 urte	5
40-49 urte	6
50-59 urte	3

*Iturria: Geuk egindako taula, udalerrri hauetan etxeko indarkeriari eta sexu-askatasunaren kontrako delituei buruzko txostenaren datuekin: Deba, Elgoibar, Mallabia, Mendaro, Mutriku eta Soraluze.*

Oro har, emakumeen adina askotarikoa da, eta kasuak gertatu dira adin-tarte guztietan.

#### 24. TAULA. ELGOIBARKO ERASOTZAILEEN ETA BIKTIMEN JAIOTZE-TOKIA. 2006 ETA 2007

JAIOTERRIA	BIKTIMA	ERASOTZAILEA
Araba	1	1
Gipuzkoa	13	7
Beste estatu batzuk		5
Amerika	8	8
GUZTIRA	28	21

*Iturria: Geuk egindako taula, udalerrri hauetan etxeko indarkeriari eta sexu-askatasunaren kontrako delituei buruzko txostenaren datuekin: Deba, Elgoibar, Mallabia, Mendaro, Mutriku eta Soraluze.*

Jaioterriari dagokionez, biktima gehienak Gipuzkoan jaiotakoak dira. Guztira 21 erasotzaile izan dira.

#### TOPAKETAK EMAKUMEEKIN

##### Babes gutxien duten taldeak

- Migrazioaren gaian ikus daitekeenez, udalerriko immigrazioari buruzko azterlan bat egin beharra dago, berariaz emakume etorkinen ingurukoa, lehenbiziko harrera nolakoa den aztertzeko eta bertakoen eta etorkinen arteko harremanak nolakoak diren jakiteko gizarteratzeari begira.
- Baztertutakoei laguntzeko zerbitzua eskainiko duen erabilera askotarako zentro bat eraiki beharra planteatzen da.
- Herritarrei Udalak kudeatzen dituen zerbitzuei, diru-laguntzei, etxebizitzari, tratu txarren biktimak diren emakumeentzako baliabideei, etab. buruzko informazioa eman beharra nabarmentzen da, eta ahaleginak egin behar dira informazio hori herritar guztiei helarazi ahal izateko.

- Gainera, benetako gizarteratzea lortzeko programak abiarazteko eskatzen da. Halaber, prebentzioko tailerrak ere eskatzen dira tratu txarrekin, droga-mendekotasunarekin, VIH/IHESarekin, famili plangintzarekin eta abarrekin lotutakoak.
- Babes gutxien dutenen artean autolaguntzarako edo lan egiteko taldeak sortu beharra nabarmentzen da.
- Oro har, babes eta laguntza gehiago eskatzen da babes gutxien duten pertsonentzat.

### **Besteen laguntza behar dutenei laguntzea**

- Haurtzaindegiko zerbitzuei dagokienez komentatu denez, haurtzaindegiko zerbitzuak ez du estaltzen eskaria. Hori dela-eta, zerbitzu hori handitzea eta ordutegi malguagoak egitea eskatzen da.
- Eskoletako haurtzaindegiko eta gainerako haurtzaindegietako zerbitzuen arteko koordinazioaren beharra nabarmentzen da.
- Adinekoentzako zerbitzuei dagokienez, eguneko zentroa eta jubilatuena etxea egungo beharretara egokitu beharra nabarmentzen da.
- Etxez etxeko laguntzako zerbitzua berrikustea proposatzen da eta, beharrezkotzat jotzen bada, egungo beharretara egokitzea.
- Emakumeentzako erabilera askotarako gizarte etxe bat sortu beharra planteatzen da; emakumeentzako aholkularitza eta trebakuntza zerbitzua eskaintzeaz gain, udalerriko emakumeak biltzeko eta elkartzeko gune bat eskainiko litzateke.
- Herritarrak oro har jabeaz beharra nabarmentzen da emakumeek duten zaintzaile rola inguruan. Gizonak zaintza-lanetan inplikatu beharra komentatzen da gizonak jabeazteko lanaren bidez.
- Laguntza eman beharko litzateke behar bereziak dituzten seme-alaben gurasoei, baita besteen laguntza behar duten pertsonak zaintzeaz arduratzen direnei ere (zaintzarako doako zerbitzuak hala nola haurtzaindegiak, etxeko laguntza, etab.).

### **Gazteria**

- Udalerriko gazteei dagokienez, rolak eta estereotipoak hausteko modua lantzea proposatzen da denbora librearen eta aisialdiaren sektoreetatik.
- Guneen erabilera aztertu beharra planteatzen da: neskek elkartzeko dituzten bilguneak, guneak eskoletan erabiltzea, etab.
- Emakumeen egoerari buruzko diagnostiko bat egin beharra planteatzen da eta batez ere emakume gazteei eta lanari buruzkoa.
- Gazteek etxebizitza eskuratzeko duten arazo handia planteatzen da; izan ere, banaka ezin eskura dezakete etxebizitzarik.
- Drogen kontsumoari, horren arriskuari, sexualitateari eta abarri buruzko informazio eta aholkularitza zerbitzua sortzea proposatzen da.
- Udalerriko emakume gazteen diagnostikoa egitea planteatzen da, haien interesak, nahiago dituzten tokiak, ordutegiak eta zein jardueretan parte hartuko luketen jakiteko, emakumeek parte hartuko luketen jarduerak ziurtatze aldera. Gainera, gazteekin erabiltzen diren komunikabideak aldatzea proposatzen da, teknologia berriak erabiliz.

Hirigintza eta Ingurumen Arloan udalerrriak dituen komunikazioak aztertzen dira, errepidez zein trenbidez. Horretaz gain, Hirigintzarekin eta Ingurumenarekin lotutako eta buruturiko planak islatzen dira honako atal honetan. Arlo horren beste ezaugarri oso garrantzitsu bat baserri inguruetan bizi direnak dira, eta horregatik aztertzen dira pertsona horiek dituzten baliabideak eta egoerak. Bestalde, udalerriko kaleak ere aztertzen dira izena kontuan izanik, hots, gizon edo emakume izenak diren.

Elgoibar 50 kilometrora dago Euskal Autonomia Erkidegoko hiru euskal hiriburuekiko. Donostiarekin eta Bilborekin komunikatuta dago Bilbo-Behobia autopistaren, N-634 errepidearen eta Eusko Trenbideak enpresaren trenaren bidez. Gasteizekin, berriz, A-8 autopistaren, Vasco-aragonesa autopistaren eta C-6213 errepidearen bidez.

Elgoibarreko iraunkortasunari buruz Agenda 21ek argitaraturiko diagnostikoaren arabera, Elgoibarko lurzoru urbanizagaiaren %43,63 industri jarduerarako da, eta lurzoru horren %27,18 etxebizitzak eraikitzeke erabiltzen da.

Plan bat egin da Elgoibarko barrera arkitektonikoak desagerrarazteko; plan horren bidez burutzen diren ekintzen adibide bat udalerrian eskailera mekanikoak jartzea da.

Debabarreneko udalerriek, Debegesarekin batera, herritarrak ingurumenaz jabeaztearekin lotutako hainbat kanpaina abiarazi dituzte. Debabarreneko Foroaz gain, beste foro espezifiko bat sortu da Elgoibarren.

Landa eremuari dagokionez, Debabarreneko biztanle guztien %5,8 baserri inguruan bizi dira, eta guztira 44 auzune ditu. Hona hemen Elgoibar udal-mugarteko landa-auzuneak: Urruzuno, Altzola, San Antolin, Sallobente, Aiaistia, Idotorbe eta Azkue.

**Debemen** Debabarreneko landa-garapenerako elkarte bat da. 6 udalerriko ordezkariak, sindikatuetaordezkariak eta baserriarren kooperatiba eta elkarteetako ordezkariak osatuta dago elkarte hori. Elkartearen zuzendaritza batzar nagusiari dagokio, eta gerente baten ardurapean dago kudeaketa teknikari eta idazkari baten laguntzaz.

Irabazteko asmorik gabeko elkarte bat da, eta finantzabide nagusia udalen ekarpenak eta Eusko Jaurlaritzaren ELKARTEAK programatik jasotako diru-laguntzak dira. Elkartea 1991n sortu zen baserrietako biztanleen bizi-kalitatea hobetzeko, eta horretarako hainbat eremutan egiten da lan. Hauexek dira baserriarren elkarteak eta elkarte horietako sindikatuak:

-INEKO	-BIOLUR
-URKAIKO	-GIFE
-GITEBEL	-GILE
-ELE	-GILBE
-GEE	-HITZEZ

Bi sindikatu daude arlo honetan: EHNE eta ENBA.

Aipaturiko elkarte horietako 9tan gizonak dira ordezkariak, eta emakume ordezkari bakarra duena emakume baserritarren Hitzez elkartekoa da.

Hitzez elkartearen lanaren ardatzak emakume baserritarren osasun fisikoa eta psikologikoa dira. Elkarte horretan, tailerrak eta hitzaldiak egiten dira eta laguntza psikologikoa ematen duen talde bat dago.

Debabarreneko Landa-garapenerako Agentziak (Debemen), 2007. urtean, besteen laguntza behar duten adinekoak zaintzen dituztenentzako ikastaro bat egin zuen Arraten.

2008. urtean, gai horrekin lotutako beste ikastaro bat egiten ari da, aurreko urtean emandakoa sakontzeko, baina kasu honetan Elgoibarren egiten ari da, eskualdeko biztanleen mugikortasuna errazteko. Hauexek dira ikastaro horren helburuak:

**1. helburua:** adinekoak eta gizartea oro har eta bereziki eskualdearen zahartze-prozesuaren gizarte ezaugarriak ezagutzea.

**2. helburua:** adinekoei laguntzeko gizarte baliabideak ezagutzea, gizartean oro har eta bereziki eskualdean.

**3. helburua:** adinekoen ezaugarri psikologikoak eta zahartze-prozesuaren beraren ezaugarriak ezagutzea.

**4. helburua:** adinekoei osasun laguntza egokia emateko beharrezko oinarrizko ezaguerak eta gaitasunak eskuratzea.

**5. helburua:** adinekoekin gizarte-kulturako esku-hartzerako beharrezko oinarrizko nozioak eta gaitasunak eskuratzea.

**6. helburua:** zaintzaile lana betetzeko beharrezko oinarrizko nozioak eta gaitasunak eskuratzea.

**7. helburua:** emakume horiek adinekoei laguntzearen eremuan laneratzea lortzeko beharrezko oinarrizko nozioak eta gaitasunak eskuratzea.

**8. helburua:** praktikan jartzea gizartearen, psikologiaren eta osasunaren eremuan eskuraturiko ezaguerak, baita zaintzaileari dagokionez ere.

Landa-garapenerako Agentziak ere azterlan bat abiaraziko du, besteen laguntza behar duten adinekoak zaintzen dituztenen egoera ezagutzeko, talde horietan gehienak emakumeak direla kontuan izanik betiere.

EAEko baserrietan bizi diren emakumeentzat eta *2004ko landa-eremuko emakumeak* izeneko azterlanaren arabera, "tradiziozko" baserri inguruko emakumearen estereotipoak indarrean jarraitzen du hirian; hala ere, emakume horiek urrutiago daude irudi horretatik. Hauexek dira emakume baserritarren nortasuna eraikitzekeko elementu nagusiak:

- Landa-gunearekin bizitzea identifikatzea, gune horien gizarteratze espezifikoa azpimarratuz.
- Nekazaritzarekin identifikatzea.

Emakume baserritar guztien ezaugarri bat, eguneroko bizitzan eragin handia duena, hurbileko ingurunearen mugikortasuna da.

Rolak tradizioz esleitzeari dagokionez, aldatzen ari da emakumeek euren buruaz duten irudipena. Etxeko lanean eta beste pertsona batzuk zaintzeko lanean, lanak gehiago banatzean islatzen da aldaketa hori, baina ez hainbeste lan horien baterako erantzukizuna bereganatzean. Nabarmentzekoa da emakumerik gazteenek euren etorkizunaren inguruan duten igurikapenak gehiago daude bideratuta baterako erantzukizunera.

Landa-guneetako ekipamenduak eta zerbitzuak eskuragarri izatea dago emakumeek landa-guneen eta hirien artean ezartzen dituzten desberdintasunen oinarrian. Emakume kopuru handi batek onartzen du ekipamenduak daudela, baina askok uste du hobetu egin beharko lirakeela eta herri administrazioak eskaintza diseinatzean kontuan izan beharko lituzkeela landa-guneen berezitasunak.

Nabarmentzeko moduko sektore bat osasun zerbitzuena izango litzateke; kalitatezkoak bai baina gutxi direla irizten zaio: pediatria, ginekologia eta osasun zentroak oro har.

Nagusiki pertsonen zaintzarekin lotutako zerbitzuak eskatzen dira: eguneko zentroak, anbulantzia medikalizatuak eta haurtzaindegiak. Gizarte zerbitzu horiek eskatzen dira eta ongietorriak izaten dira, are gehiago familia tradizionalaren berezko harremanak indarra galtzen ari direneko egungo egoeran; "zaintzari" dagozkion lanak, ordea, gehienbat emakumei dagozkie oraindik ere, ez baitago baterako benetako erantzukizunik: belaunaldi nagusiagoko emakumeek betebehartzat hartzen dute. Bitarteko belaunaldiko emakumeek, aldiz, lan horien erantzukizuna hartzen dute lana eta euren aisialdia bateratzen saiatuz. Horregatik, oso balorazio positiboa egiten dute hori ahalbidetzen dieten zerbitzuen inguruan.

Emakumeen lanaren ezaugarri garrantzitsu bat da gizarte babesik eza. Emakumeek eurek egiten dute ordaindu gabeko lan gehiago gizonek baino, bai etxe barruan, bai kanpoan, baina gainera ordaindutako baina kotizatu gabeko lan gehiago egiten dute, hots, eskubiderik sortu gabe. Lanaldi partzialeko lanak askoz ugariagoak dira emakumeen kasuan, eta horrek ondorioak dakartza eskubideak sortzeari begira. Egoera horien ageriko diskriminazio horiekin batera, ondorioak batera ezagutzen ez direla esan beharra dago.

Nekazaritzak gizartean duen irudia hobetzeko esku-hartzea eskatzen da, eta zehazkiago emakumeek eginikoa, hain zuzen ere jarduera horrek gizartean duen ospe eta onarpenik eza dela-eta. Gizarte irudi horretan, ezaugarri negatiboak lehenesten dira (lan gogorra, etengabeko ordutegiak, oporrik ez, errentagarritasun ekonomiko txikia...) haiek (norberaren konturako jarduera bati lotutako autonomiaren kasua, lanak norberak antolatze modua ematen duena) ezkututzen dituzten ezaugarri positiboek kalterako.

Irudi hori gorabehera, emakume baserritarren lanbide-izaera baieztatzen da. Profesionalizazio horretan, nekazaritza lan-jardueratzat hartzeko joera ikusten da, bere ordutegien araubide bereziarekin, soldatekin, oporrekin... horiek guztiak jarduera horretan dabilen edozeinentzat berdinak, emakume zein gizon izan. Joera horrek hautsi egiten du etxea eta ustiatzea ez bereizteko tradiziozko joera, eta gainera nekazaritzan gehien aipatzen diren alderdi negatiboek kontra ageri da.

Nekazaritzaren jarraipena ez dago arriskuan langintza horretan diharduten emakumeek bertan behera uzten dutelako, baina mugatuta dago emakumerik gazteenek nekazaritzan jarduteko duten interes txikia dela-eta, bai emakume nekazarien alabak direla, bai nekazaritza familiaz guztiz ezezaguna zaien beste emakume gazte batzuk direla.

Beraz, emakumeek baserrian jarraitu nahi dute, baina hori arazoa da emakumerik gazteenentzat, zeren etxebizitza gutxi baitituzte eskuragarri. Halaber, landa-guneeek enplegua sortzeko funtzioa ere bete beharko luketela uste dute, baina emakume horiek onartu egiten dute, atsekabez, egunero bidaia egin behar izatea lana lortzeko, are gehiago gaitasun-maila gero eta handiagoa denean eta landa-guneko eskaintza maila horri egokitzen ez zaionean.

Emakumeek oinarrizkotzat jotzen dute erakundeek landa eta nekazaritzaren garapenean duten eginkizuna. Garapenerako bi ildo nabarmentzen dira: alde batetik, finkaturiko enplegua sustatzea nekazaritzaren barruan zein kanpoan; beste aldetik, landa-guneeak hiriguneearekiko duen autonomia-maila handitzea zerbitzu propioen bidez.

Kaleen izenei dagokienez, 58 kaleetatik 5ek dituzte emakume izenak eta 18k gizon izenak. Emakume izena duten 5 kaleetatik 2 erlijiosoak dira: Santa Ana eta Santa Klara. Gainerako hirurak Karmenen Plaza, Pilar eta Errosario dira.

## TOPAKETAK EMAKUMEEKIN

- Garraio publikoko zerbitzuen eskaintza handitu beharra nabarmentzen da. Linea zuzenak eskatzen dira Bilborako edo Gasteizerako, baita gaueko zerbitzuan Gipuzkoako hiribururaino iristen diren lineak ere.
- Emakumeak nagusiki besteen laguntza behar duten pertsonen zainzaileak eta laguntzaileak (medikuaren bisitetan, adibidez) direnez gero, kasu horietan emakume laguntzaile horiei lagundu beharko litzaielike lan horretarako erraztasunak emanez hala nola deskontuak garraioko zerbitzu publikoak erabiltzean, diru-laguntzak, etab.
- Nabarmendu denez, eraikin publikoak ez daude egokituta mugikortasun arazoak dituztenen sarbidea bermatzeko (adibidez, kultur etxeak ez du igogailurik eta bertan sartzeko modu bakarra eskailerak erabiltzea da. Kasu honetan, bidezkoa da esatea arrekusita dagoela horiek konpontzea irisgarritasuna bermatzeko). Halaber, irisgarritasuna herri osoan ziurtatzeko eskatzen da, eskailerak kenduta, etab.
- Eraikuntza berrietan edo obretan tunelik ez egitea proposatzen da. Tunelak alternatibarik onena badira, argiztapena zaintzea eskatzen da. Oinezkoentzako pasabideak egitea lehenesten da, baita pasabide horiek oinezkoen altueran egitea ere.
- Toki publikoak bizigaiago egiteko beharra nabarmentzen da. Plaza jartzen da adibide gisa, non jarlekuak lehen zurezkoak baitziren eta berriztatzean harrizko jarlekuak ipini baitira. Horrek ez du jendea plazan esertzera bultzatzen.

- Berdegune gehiago eta hobetu zainduak eta porlan gutxiago eskatzen dira. Pasealeku bat sortzea proposatzen da, baita zelaidun tokiak, patinatze-pistak, gazteentzako bizikletetarako pistak.
- Altzola auzuneraino iritsiko den bidegorri bat egitea proposatzen da hain bakartuta geldi ez dadin.
- Etxebizitzaren gaiari dagokionez komentatu da ezen, nahikoa etxebizitza kopuru handia egiten ari bada ere, etxebizitzak ez daudela eskuragarri. Hori dela-eta, gehiago sustatu beharko litzateke alokairua.

Osasun Arloan, udalerrian dauden osasun baliabideak aztertzen dira. Horretaz gain, osasun-adierazleei buruzko datuak azaltzen dira, betiere EAEko baserriko eta kaleko biztanleria konparatuta. 2007ko osasun zerbitzuetan jarduteko lehentasunak ere aipatzen dira.

Arlo horrek ez du sexuaren arabera banaturiko daturik, ez digutelako horrelakorik eman. Elgoibarren dauden osasun zerbitzuei dagokienez, hauexek dira:

- Osasun zentroa
- Mutua
- Gurutze Gorriaren Larrialdi Zerbitzua.
- 4 botika
- 4 hortz klinika

Udalerriko osasun zentroak hainbat zerbitzu ditu, hots, administrazio-atentzioa, medikuntza orokorra, pediatria, erizaintza, emagina, odontologia (haurrak eta helduak), ginekologia, x izpiak, errehabilitazioa, espezialitateak eta larrialdiak.

Ordutegia: 8.00etatik 20.00etara.

EAEko 2002ko osasunari buruzko inkestan, hainbat osasun-adierazle deskribatzen dira baserrian eta kalean bizi diren biztanleen ikuspegitik. Erabilitako adierazleek ohiturak (tabakismoa, edaleak eta obesitatea) eta prebentzioko moduak (mamografia eta zitologia) aztertzen dituzte.

### **Tabakismoa**

EAEko 2002ko osasunari buruzko inkestaren arabera, 16 urteko eta 16 urtetik gorako biztanleen %26,1ek dio gutxienez egunean zigarro bat erretzen duela Euskal Autonomia Erkidegoan. Proporzio hori handiagoa da gizonetan (%31,4) emakumeetan (%21,1) baino.

Gizonen kasuan, desberdintasun hori agerikoagoa da gazteenen artean, eta 35 urtetik aurrera ez dago desberdintasunik baserrian edo kalean bizi direnen artean. Emakumeen artean, tabakismoa txikiagoa da adin-talde guztietan landa-guneetan.





bat handiagoak dira landa-guneak ez diren tokietan, baina 65 urtetik aurrera egiten dira desberdintasunak nabariago.

### **Zitologia.**

Prebentzio-lan horri dagokionez, prebentzio hori gutxiago gertatzen da landa-guneetan bizi diren emakumeen artean, eta egoera hori dugu adin-talde guztietan.

EAEko 2002-2010eko Osasun Planaren 2006. urteko txostenean, Eusko Jaurlaritzak eginiko horretan, 2007an osasun zerbitzuetan jarduteko lehentasunak biltzen dira. Lehentasun horiek ondokoekin daude lotuta: gaixotasun kardiobaskularrak, osasun mentala, diabetesa, osasuneko gizarte desberdintasunak eta kontratu-programa ebaluaziorako eta laguntzaren kalitatea hobetzeko tresna gisa indartzea. Txosten horretan, emakumeen heriotza goiztiarraren kausa nagusiak ere nabarmentzen dira 2004. urtean: bularretako minbizia, birikietako minbizia, trafiko istripuak, suizidioak eta gaixotasun kardiobaskularrak. Gizonen kasuan, hauek dira 2004. urtean heriotza-eragile nagusiak: birikietako minbizia, trafiko istripuak, kardiopatia iskemikoak, suizidioak eta gaixotasun hepatikoak.

### **TOPAKETAK EMAKUMEEKIN**

- Ginekologia zerbitzuak ez du hitzordurik ematen berrikuspenetarako eta beharrezkotzat hartzen dira. Gainera, zerbitzua ez da nahikoa, eta itxaron-zerrendak oso luzeak dira (8 hilabetetik gorakoak). Hori dela-eta, egokia izango litzateke ginekologia zerbitzua handitzea, bai maiztasunean, bai ordutegietan.
- Medikuek denbora gehiago egin beharko lukete pazienteekin. Hala, hobeto ezagutu ahal izango dira lagundutako pertsonak eta, horrela, indarkeria kasuak antzematea errazagoa izango da, adibidez, edo informazio gehiago eskaintzea emakumeak kezkatzen dituzten edo haiei datzekien gaiei buruz hala nola menopausia, sexualitatea oro har, etab. Pertsonal medikoarekin maiz izaten diren txandaketak eta hitzorduko denbora laburrak galarazi egiten dute hori.
- Osasunarekin lotutako jabeazte-programak, kanpainak eta tailerrak egitea proposatzen da emakumeentzat
- Sexualitateari buruzko informazio eta aholkularitza zerbitzu bat eskatzen da.

## **7. EMAKUMEEN BOST PROPOSAMEN PREMIAZKOENAK ETA BEHARREZKOENAK**

Emakumeekin izandako topaketetatik, ondorengoak planteatzen dira:

- Ginekologia zerbitzua handitu beharra.
- Udalerrian emakumeen eta gizonen berdintasunaz jabearazteko kanpainak egin beharra.
- Udalerrian dauden zerbitzuen ordutegiak malguagoak egin beharra (haurtzaindegiak, trebakuntza-ikastaroak, zerbitzu-ordutegiak, etab.).
- Udalerriko irisgarritasuna ziurtatu eta herri tokiak gune bizigaiagoak bihurtu beharra.
- Talderik kaltetuenentzako informazio, aholkularitza, arreta eta trebakuntza zerbitzua eduki beharra, bereziki emakumeentzat, baita emakumeen ekimenak bultzatzeko eta sustatzeko ere.

# ERANSKINAK



## KULTURA ETA KIROL ARLOAREN ADIERAZLEAK

ARD AT.	Eragin-adierazlea	Egiaztapen-iturria
1	Kultur Arloaren estatistika mota eta kopurua sexuaren arabera banatuta.	
1	Hizkeraren erabilera ez sexista duen Arloaren dokumentu mota eta kopurua.	
1	Arloan jarduketak bat edo arau bat diseinatu baino lehen emakumeen eta gizonen behar bereizien gaineko diagnostiko bat egotea.	
1	Diseinaturiko ekintzek izango duten genero-eraginaren aurreikuspena egotea.	
1	Emakumeen egoeran edo baldintzetan eragin txarra duten eta aldatu edo kendu diren ekintzen kopurua.	
1	Berriaz emakumeek dituzten eta diagnostikoan antzeman diren beharrak betetzeko ekintzen kopurua.	
1	Jarduketak edo arauak emakumeen egoeran eta baldintzetan duen genero-eraginari eta generoko interes estrategikoei buruzko ebaluazioa egotea.	
1	Kultura Arloaren estatistika mota eta kopurua, sexuaren arabera banatuta.	
2	Kirol Arloko kargu politikoetan dauden emakumeen eta gizonen ehunekoa.	
2	Klubak zuzendaritzan dauden emakumeen eta gizonen ehunekoa.	
2	Kirol kategorietan federatuta dauden emakumeen eta gizonen ehunekoa.	
2	"Maskulinturiko" kirolean federatuta dauden emakumeen ehunekoa.	
2	"Feminturiko" kirolean federatuta dauden gizonen ehunekoa.	
2	Emakumeen udal kirol instalazioen denborak eta erabilerak, adinaren eta kirol modalitatearen arabera.	
2	Gune irekietan kirola egiten duten emakumeen eta gizonen ehunekoa, adinaren eta kirol modalitatearen arabera.	
2	Federazioetan eta klubetan kirola egiten duten emakumeen ehunekoa.	

2	Emakumeek azken urtean eginiko edota ekoiztutako kultur lanen edo ekintzen kopurua, eremuka banatuta.	
2	Gizartearen ikuspegi ez sexista sustatzen duten eta egin edo sortu diren ekintzen kopurua, eremuka banatuta.	
2	Titularitate publiko eta pribatuko kazetaritza-prentsa, irrati, TB eta publizitateko hedabideetan lan egiten duten emakumeen eta gizonen kopurua.	
2	Titularitate publiko eta pribatuko kazetaritzako hedabideetako erantzukizuneko postuetan dauden emakumeen eta gizonen kopurua.	
2	Emakumeen presentzia sustatzeko herri titularitateko hedabideetan azken urtean izan diren kazetaritza eta publizitate guneen kopurua.	
3	Baterako erantzukizunaren eta zaintzaren kultura Udalaren Kultur Arloetan sustatzeko guneen kopurua (jarduerak, programak/Guneen kopurua guztira (jarduerak, programak)	
4	Emakumeen kontrako indarkeria prebenitzeko eta desagerrarazteko jabeazte-kanpainen edo jabeazte-ekintzen kopurua.	

### HEZKUNTZA ARLOAREN ADIERAZLEAK

	Eragile-adierazlea	Egiaztapen-iturria
1	Ikastetxean hezkidetzaz ezartzeko arduradun bat egoteko ordu-kreditu bat ezartzen duten ikastetxeen kopurua.	
1	Ikasleak eta zuzendaritza taldeak hezkidetzan trebatuta dituzten ikastetxeen kopurua. (Trebakuntza mota eta orduak).	
1	Ikastetxeen urteko programazioan emakumeen eta gizonen berdintasunean eta berdintasunerako irakasteko planifikaturiko eta eginiko (ikastetxeko) jardueren kopurua.	
1	Hezkidetzaz kontrol eta jarraipen prozesuetan ezartzeko maila aztertzeke jarraibideak ematen dituzten ikastetxeen kopurua.	
1	Hizkeraren eta irudien erabilera ez sexista egiten duten ikastetxeen kopurua.	
1	Urtero hezkidetzari buruzko jarduerak egiten dituzten ikastetxeen kopurua.	
1	Ikastetxe bakoitzak urtero hezkidetzari buruz eginiko jardueren kopurua.	
2	Irakasleak kurtsoen eta sexuaren arabera banatuta.	
2	Irakasleak maila eta kategoria akademikoaren eta sexuaren arabera banatuta.	
2	Irakasleak kontratu motaren eta sexuaren arabera banatuta.	
2	Kudeaketako erantzukizuna duten irakasleen banaketa, kudeaketa arloaren eta sexuaren arabera.	
2	Bigarren hezkuntzako ikastetxeetako zuzendaritzan dauden emakumeen eta gizonen kopurua.	
2	Bigarren hezkuntzako irakasleak, sexuaren arabera banatuta.	
2	Haur hezkuntzan eta lehen hezkuntzan babes-lanak egiten dituzten gizonen eta emakumeen kopurua.	
2	Haur hezkuntzako eskoletako irakasleak, sexuaren arabera banatuta.	
2	Batxilergoan matrikulaturiko ikasleak, modalitatearen eta sexuaren arabera.	
2	Batxilergoan matrikulaturiko ikasleak, emaitzaren eta sexuaren arabera.	
2	Lanbide Heziketan matrikulaturiko ikasleak, adarraren eta sexuaren arabera.	

2	Lanbide Heziketan matrikulaturiko ikasleak, adarraren, lan eskaintzaren eta sexuaren arabera.	
2	Unibertsitatean matrikulaturiko ikasleak, karreraren eta sexuaren arabera.	
3	Ikasleek etxeko lanak eta zaintza-lanak egiteko ematen duten ordu kopurua astean.	
3	Etxeko lanetan eta zaintza-lanetan baterako erantzukizuna sustatzeko egin diren eta ikasleentzat diren jardueren kopurua.	
3	Sortutako plazen eta haur eskolen kopurua udalerrian dagoen eskariarekiko.	
3	Ordutegi malguak eta egutegi handituak dituzten ikastetxeen kopurua.	
3	Ordutegi malguak eta egutegi handituak dituzten haur eskolen kopurua.	
4	Etxeko indarkeriaren eta amen kontrako indarkeria jasan duten haurren kasuen kopurua; horiek guztiek jaso dute laguntza azken urtean.	
4	Etxeko indarkeriaren eta amen kontrako indarkeria jasan duten haurren kasuen kopurua; horiek guztiek jaso dute laguntza azken urtean.	
4	Indarkeria prebenitzeko proiektu pilotua azken 4 urtean ezarri duten ikastetxeen kopurua, bizikidetzarako eta berdintasunezko lankidetzarako kulturaren aldaketa abiapuntu hartuta.	

### LAN ARLOKO ADIERAZLEAK

ARD AT.	Eragile-adierazlea	Egiatzapen-iturria
1	Laneratzean emakumeen aukera-berdintasuna bermatzen duten eta Lan Arloak eskaintzen dituen neurri motak eta kopurua.	
2	Udalerriko emakumeen eta gizonen jarduera, okupazio eta langabezi tasak.	
2	Udalerriko emakumeen eta gizonen okupazio-tasak erreferentziako puntako sektoreen eta lanbide-kategorien arabera.(Puntako sektoreak: Aeronautika eta automozioa, Industria, Energia eta Ingurumena, Informazioa, Informatika eta telekomunikazioak, Elektronika, nekazaritza-elikadura, Bioteknologia, Medikuntza eta osasuna, Trebakuntza eta Giza Baliabideak, Ingeniaritza, Aholkularitza, Teknologi zentroak eta I+G), udalerrian.	
2	Udalerriko okupazio-tasetan dagoen kopuru desberdina, puntako sektoreen eta kategorien arabera.	
2	Udalerriko emakumeen eta gizonen jarduera-tasak, puntako sektoreen arabera.	
2	Udalerriko emakumeen eta gizonen langabezi tasa, puntako sektoreen arabera.	
2	Udalerriko goi mailako ikasketak dituzten herritarren langabezi tasetan dagoen kopuru desberdina, puntako sektoreen arabera.	
2	Udalerriko emakumeen enpleguaren ehunekoa, puntako sektoreko mailako establezimenduaren tamainaren arabera.	
2	Udalerriko emakumeen enpleguaren ehunekoa, puntako sektoreko establezimendu motaren arabera.	
2	Gizonen eta emakumeen okupazio-tasak tradiziozko industri sektoreetako oinarri teknikoko lanetan (tradiziozko industri sektoreak: Industria farmazeutikoa (CNAE: 244); bulegoko makineria eta material informatikoa (CNAE: 30); osagai elektronikoak (CNAE: 321), irratiko, TBko eta komunikazioetako aparatuak (CNAE: 32-321); zehaztapeneko tresna medikoak, optika eta erlojugintzakoak (CNAE 33); eraikuntza aeronautikoa eta espaziala (CNAE: 353), udalerrian.	
2	Udalerriko tradiziozko industri sektoreen okupazio-tasetan emakumeek eta gizonen duten kopuru desberdina.	
2	Udalerriko lan eskaintza, jardueraren eta tradiziozko industri sektoreen arabera.	
2	Udalerriko urteko kontratazioak, sexuaren, tradiziozko industri sektoreen eta lanbide-kategoriaren arabera.	

2	Udalerriko pertsona autonomoetan emakumeen eta gizonen artean dagoen kopuru desberdina.	
2	Udalerriko enpresa ekimen berriak sortzean emakumeen eta gizonen artean dagoen kopuru desberdina, jarduera motaren arabera.	
2	Udalerriko gizarte ekonomiako enpresak sortzean emakumeen eta gizonen artean dagoen kopuru desberdina.	
2	Udalerriko gizarte ekonomiako enpresa ekimenen heriotza-tasak, ekimenak sustatzen dituztenen sexuaren eta jarduera motaren arabera.	
2	Udalerriko laneko sozietate anonimoetako emakume bazkideen ehunekoa.	
2	Udalerriko laneko sozietate anonimoetan lanean dauden emakume bazkideen ehunekoa.	
2	Udalerriko laneko sozietate anonimoetan dauden emakume bazkide kapitalisten ehunekoa.	
2	Udalerrian haien erakundeetan berdintasunerako planak ezarri dituzten herri administrazioen eta horien mendeko enpresen guztizkoaren ehunekoa, Lurralde Historikoaren arabera.	
2	Udalerriko sektore pribatuko emakumeen eta gizonen mugagabeko kontratazioan dagoen kopuru desberdina, jarduera-sektorearen arabera.	
2	Udalerriko sektore pribatuko emakumeen eta gizonen txandakatzetasetan dagoen kopuru desberdina.	
2	Udalerriko soldaten desberdintasuna jardueraka eta lanbide-kategoriaka (sektore publikoa eta pribatua).	
2	Udalerrian lanean ari diren pertsonen kopurua, lanaldi motaren eta sexuaren arabera (sektore pribatua).	
2	Gizonek Udaleko sektore publikoko (zuzendaritzak) erantzukizuneko postuetan duten okupazioa.	
2	Emakumeek Udaleko sektore publikoko (zuzendaritzak) erantzukizuneko postuetan duten okupazioa.	
2	Udaleko sektore publikoko (zuzendaritzak) erantzukizuneko postuetako okupazio-tasetan dagoen kopuru desberdina emakume eta gizonen artean.	
2	Udalerriko emakumeek eta gizonek sektore pribatuko erantzukizuneko postuetan dituzten okupazio-tasak, jarduera-adarraren arabera.	
2	Udalerriko emakumeek eta gizonek sektore pribatuko erantzukizuneko postuetan dituzten okupazio-tasetan dagoen kopuru desberdina, jarduera-adarraren arabera.	
2	Gizarte Segurantzaren nekazaritzako araubide berezia eta etxeko langileen araubidea inorentzat lan egiten dutenen araubide orokorrarekin parekatzeko udalerrian eginiko proposamenak.	
2	Jarduera nagusia nekazaritzako ustiattegietan dakarten emakumeen titulartasuna edo titularkidetasuna jabe edo jabe-kide gisa bultzatzeko	

	eginiko proposamenak.	
2	Esperientzia pilotua etxeko zerbitzuko langileekin, eta zerbitzua emateko erakundean sortzea enplegu bilgune berrien eta ordainketarako modu alternatiboen filosofiaren arabera; hala, sektore horretako ezkutuko ekonomia azalarazi eta langileen lan baldintzak hobetu ahal izango dira.	
3	Etxeko lanen eta zaintzaren balio ekonomikoa eta lanaldien estimazioak dakartzaten azterketen, ikerketen eta diagnostikoen kopurua, guztira, udalerrian.	
3	Udalerrian etxeko lanetan erabilitako denbora sexuaren, eginiko lanen eta jarduerarekiko erlazioaren arabera.	
3	Udalerriko emakumeen eta gizonen desberdintasuna etxeko lanak egiteko erabilitako denborari dagokionez, jarduerarekiko erlazioaren arabera.	
3	Udalerrian besteen laguntza behar dutenak zaintzeko erabilitako denbora, sexuaren, eginiko lanen eta jarduerarekiko erlazioaren arabera.	
3	Emakumeek eta gizonek amatasun edota aitatasunaren ziozko baimenen edo lizentzien erabileran dagoen kopuru desberdina, udalerriko jarduerako sektoreen arabera.	
3	Emakumeek eta gizonek amatasun edota aitatasunaren ziozko baimenen edo lizentzien erabileran dagoen kopuru desberdina, Udalean eta erakunde autonomoetan.	
3	Emakumeek eta gizonek amatasun edota aitatasunaren ziozko baimenen edo lizentzien erabileran dagoen kopuru desberdina, udalerriko jarduerako sektoreen arabera.	
	Emakumeek eta gizonek besteen laguntza behar duten pertsonak zaintzeko baimenen edo lizentzien erabileran dagoen kopuru desberdina, udalerriko jarduerako azpisektoreen arabera.	
3	Amatasun edota aitatasunen eta besteen laguntza behar duten pertsonak zaintzeko baimenen eta lizentzien ondoriozko kontratazioen kopurua udalerriko sektore pribatuan, jarduera-adarraren eta sexuaren arabera.	
3	Laneko denbora malgutzeko neurrien edota Udalak ezarritako zerbitzuen kopurua.	
3	Udalak ezarritako zerbitzu motak eta malgutze-neurriak.	
3	Lana eta bizitza bateratzea laguntzen duten zerbitzuak ezarrita dituzten enpresa pribatuen kopurua, enpresen tamainaren, jarduerako	

	sektorearen eta zerbitzu motaren arabera udalerrian.	
3	Laneko denborak eta guneak lana eta bizitza bateratzeko zerbitzuak edota neurriak ezarrita dituzten enpresa guztien portzentajea, enpresen eta jarduerako sektoreen arabera.	
4	Udalean eta erakunde autonomoetan sexu-jazarpenaren kontrako prebentzioaren eta jarduketaren protokoloak ezartzea.	
4	Eginiko jarduketaren kopurua eta sektore publikoan aplikaturiko zigorren proportzioa.	
4	Sexu-jazarpenaren ziozko salaketen igoeraren portzentajea aurreko urtearekiko.	
4	Udalerriko sektore pribatuan sexu-jazarpenaren kontrako prebentzio eta jarduketako protokoloak ezarrita dituzten enpresen kopurua.	
4	Laneko Ikuskapenak sektore pribatuan eginiko jarduketaren kopurua eta aplikaturiko zigorren proportzioa.	
4	Udalerriko enpresetan sexu-jazarpenera hutsegite larritzat ezarrita duten hitzarmen kolektiboen portzentajea.	

### GIZARTERATZE ARLOAREN ADIERAZLEAK

ARD AT.	Eragin-adierazlea	Egiaztapen-iturria
<b>1</b>	<p>Genero-ikuspegia ezartzean hobekuntzak behar direla agerrarazten duten Gizarte Ekintzako Arloen portzentajea (diagnostikoen kopurua, plangintzen kopurua, jarduketan kopurua eta genero-ikuspegia ezartzen duten ebaluazioen kopurua, Plan honen irizpideen arabera).</p> <p><i>IRIZPIDEAK:</i></p> <ul style="list-style-type: none"> <li>- <i>Jarduketa edo arau bat diseinatu baino lehen emakumeen beharren gaineko diagnostiko bat dago.</i></li> <li>- <i>Diseinaturiko ekintzen genero-eraginaren aurreikuspena egiten da.</i></li> <li>- <i>Emakumeen egoeran edo baldintzetan eragin txarra duten ekintzak aldatzen edo kentzen dira.</i></li> <li>- <i>Berariaz emakumeen beharrak, baldintzak eta posizioak estaltzeko programak eta ekintzak egiten dira, diagnostikoak antzemandakoak.</i></li> <li>- <i>Jarduketa edo arau batek emakumeen egoeran eta baldintzetan duen eragina ebaluatzen da, baita generoaren interes estrategikoak ere.</i></li> </ul>	

2	<p>Emakumeen BALDINTZAK hobetzeko baliabide berri edota egokien kopurua:</p> <ol style="list-style-type: none"> <li>1. Baztertuak izateko arriskuan daudenak.</li> <li>2. Prostituzioan ari direnak eta gizartean baztertuak izateko arriskuan daudenak.</li> <li>3. Droga-mendekotasun arazoak dituztenak eta gizartean baztertuak izateko arriskuan daudenak.</li> <li>4. Askatasuna kendu zaienak.</li> <li>5. Gizartean baztertuak izateko arriskuan dauden etorkinak.</li> <li>6. Ezintasunen bat dutenak eta gizartean baztertuak izateko arriskuan daudenak.</li> <li>7. Adinekoak eta gizartean baztertuak izateko arriskuan daudenak.</li> </ol>	<p>Honako hauetarako direnei deritze emakumeen baldintzak hobetzeko baliabideak:</p> <ul style="list-style-type: none"> <li>• <i>Diru baliabideak eskuratzeko modua hobetzeko.</i></li> <li>• <i>Etxebizitza eskuratzeko modua hobetzeko.</i></li> <li>• <i>Informazioa eskuratzeko modua errazteko.</i></li> <li>• <i>Kultura eskuratzeko modua hobetzeko.</i></li> <li>• <i>Osasun zerbitzuak eskuratzeko modua hobetzeko.</i></li> </ul>	
2	<p>Emakumeen POSIZIOAK hobetzeko baliabide berri edota egokien kopurua:</p> <ol style="list-style-type: none"> <li>1. Baztertuak izateko arriskuan daudenak.</li> <li>2. Prostituzioan ari direnak eta gizartean baztertuak izateko arriskuan daudenak.</li> <li>3. Droga-mendekotasun arazoak dituztenak eta gizartean baztertuak izateko arriskuan daudenak.</li> <li>4. Askatasuna kendu zaienak.</li> <li>5. Gizartean baztertuak izateko arriskuan dauden etorkinak.</li> <li>6. Ezintasunen bat dutenak eta gizartean baztertuak izateko arriskuan daudenak.</li> <li>7. Adinekoak eta gizartean baztertuak izateko arriskuan daudenak.</li> </ol>	<p>Honako hauetarako direnei deritze emakumeen posizioak hobetzeko baliabideak:</p> <ul style="list-style-type: none"> <li>• <i>Informazioa eskuratzeko.</i></li> <li>• <i>Gizarte-politikako partaidetza sustatzeko.</i></li> <li>• <i>Nork bere burua antolatzea eta jabetzea sustatzeko.</i></li> </ul>	
3	Gizarte Ekintza Arloak autonomia funtzionalik ez duten pertsonak zaintzen dituzten emakumeen karga sozialak, ekonomikoak eta psikologikoak		

	murrizteko emandako baliabideen kopurua.	
3	Udalerriko egoitza, zentro, plaza eta erabiltzaile kopurua eta pertsonala, biztanleria mota bakoitzeko gastua eta titularitatea.	
4	Antzemate goiztiarreko prebentzio-jarduketetatik antzemandako indarkeria kasuen kopurua.	
4	Etxeko tratu txarren eta sexu-erasoen aurrean jarduteko tokiko protokoloa egotea.	
4	Protokoloa aplikatzeko inplikaturik dauden erakundearen kopurua.	
4	"Etxeko tratu txarren biktimak direnentzako harrera-baliabideak eta etxebizitza hobetzeko programa"tik ezarritako neurrien kopurua.	
4	Neurriak ezarri dituzten erakunde motak eta kopurua.	

### HIRIGINTZA ETA INGURUMEN ARLOAREN ADIERAZLEAK

ARD AT.	Eragin-adierazlea	Egiatzapen-iturria
1	Hiri plangintzan genero-ikuspegia ezarri beharra dakarten udal araudien kopurua.	
1	Hirigintza Arloaren udal estatistika motak eta kopurua, sexuaren arabera banatuta.	
1	Arloan hizkeraren erabilera ez sexista duten dokumentu motak eta kopurua.	
1	Arloko jarduketa edo araua diseinatu baino lehen emakumeen eta gizonen behar bereiziei buruzko diagnostiko bat egotea.	
1	Diseinaturiko ekintzen genero-eraginari buruzko aurreikuspena egotea.	
1	Emakumeen egoeran edo baldintzetan eragin txarra duten eta aldatu edo kendu diren ekintzen kopurua.	
1	Berariaz emakumeen beharrak estaltzeko ekintzen kopurua, eta bereziki familia eta lana bateratzea sustatzeko, baita emakumeek herri guneetan duten segurtasuna eta segurtasun-irudipena hobetzeko ere.	
1	Jarduketek edo arauak emakumeen egoeran eta baldintzetan duten eraginari buruzko ebaluazioa egotea.	
1	Tokiko Agenda 21 eta Eskualdeko Landa-garapenerako Programen partaidetza-prozesuetan parte hartu duten emakumeen eta emakumeen taldeen kopurua.	
2	Hirigintza eta ingurumen arloetako plangintza, diseinu eta hobekuntzaren inguruan herritarrek parte hartzeko izan diren deialdien kopurua.	
2	Emakumeek partekotasunez (goian adierazitako irizpideak kontuan izanik) parte hartu duten Hirigintza Arloko partaidetza-prozesuen kopurua.	
2	Hirigintza eta ingurumeneko plangintza, diseinu eta hobekuntzen eremuan solaskide publiko gisa jarduteko gaitzeko trebakuntza-jardueretan parte hartu duten emakumeen kopurua.	
2	Abiarazitako partaidetza-prozesuen kopurua.	
2	Emakume partaideen kopurua.	
2	Parte hartzeko prozesuen ondorioz eginiko hobekuntzen kopurua.	

2	Udaleko hirigintza, garraio eta ingurumenari buruzko eremuetako plangintza eta erabakiak hartzeko taldeetan dauden emakumeen kopurua.	
2	Emakumeek talde horietan duten hierarkia maila.	
2	Udaleko Hirigintza eta Ingurumeneko Batzorde Informatiboan dauden emakumeen kopurua.	
2	Kale-izendegian sartu diren emakume izenen kopurua eta proportzioa.	
2	Gaur egun emakumeen omenez daduen monumentuen eta eraikinen izenen kopurua.	
2	Eraiki berri diren hiri guneeetako kale-izendegian, monumentu-izenetan, etab. aurreikusitako emakume izenen kopurua eta proportzioa.	
3	Udalak hiri plangintza eta diseinuarekin lotuta eta genero-ikuspegitik eginiko diagnostikoen kopurua.	
3	Bateratzearen kontrako oztopoen kopurua, hiri diseinuari dagokionez (zerbitzuen kokapena, aldeztaketa eta barrera arkitektonikoak); identifikatu eta desagerrarazitako oztopoak dira.	
4	Identifikaturiko puntu ahulen kopurua (segurtasun gutxikoak) eta horiek desagerrarazteko buruturiko jarduketak.	
4	Hirigintzako jarduketetan emakumeen segurtasuna bermatzeko diseinu-irizpideei buruzko araudia egotea.	
4	Araudiaren arabera buruturiko jarduketaren kopurua.	
4	Eraso mota eta kopurua zonaka.	
4	Emakumeek herri guneeetan (herri garraioak barne) duten segurtasun-irudipena hobetzea.	
4	Indarkeriaren biktimak diren emakumeen etxebizitza-eskaeren kopurua.	
4	Indarkeriaren biktimak diren emakumei esleituriko etxebizitzaren kopurua.	
4	Indarkeriaren biktimak diren emakumei emandako etxebizitza eskuratzeko abantailen kopurua.	
4	Indarkeriaren biktimak diren emakumeentzako etxebizitzaren kopurua eta proportzioa guztizko kopuruarekiko.	
4	Identifikaturiko toki ahulen kopurua eta horiek desagerrarazteko eginiko jarduketaren kopurua.	

### OSASUN ARLOAREN ADIERAZLEAK

ARD AT.	Eragin-adierazlea	Egiaztapen-iturria
1	Bularren azterketak egiten dituzten emakumeen ehunekoa, betiere hirietan eta landa-guneetan bizi diren emakumeen desberdintasunak aintzat hartuta.	
1	Gaixotasunaren diagnostikoa egin zaien emakumeek informazioari eta jasotako tratamenduari buruz duten gogobetetasun-maila.	
1	Anorexia, bulimia eta obesitate kasuen kopurua eta eboluzioa, adinaren eta sexuarena arabera banatuta.	
1	Emakumeek kirolean duten partaidetza-tasa eta kirolean ematen duten denbora.	
1	Alkohola kontsumitzen duten emakumeen ehunekoa.	
1	Tabakoa kontsumitzen duten emakumeen ehunekoa.	
2	Antisorgailuak eskuratzeko zailtasunak dituztela adierazten duten nerabeen ehunekoa.	
2	Sexu-harremanetan preserbatiboa erabiltzen dutela adierazten duten nerabeen ehunekoa.	
2	Nahi ez diren haurdunaldien ehunekoa.	
2	Jasotako informazioarekin pozik azaldu diren emakume haurdunen ehunekoa.	
2	Haurdunaldiari, erditzeari eta erditze ondokoari buruzko erabakiak hartzean izaten duten partaidetzarekin pozik azaldu diren emakume haurdunen ehunekoa.	
2	Toko-ginekologiako zerbitzuetara doazen emakumeen gogobetetasun-maila jasotako informazioari dagokionez.	
2	Toko-ginekologiako gaixotasunen eta gaitzen inguruan eginiko ikerketen kopurua.	
2	Toko-ginekologiako azterketak egiteko itxaron beharreko batez besteko denbora.	
3	Autonomoak ez diren eta ospitalizatu ez diren lagundutako pertsonen portzentajea.	

<b>3</b>	Goizeko eta arratsaldeko laguntza emateko ordutegia duten osasun zentroyen kopurua.	
<b>3</b>	Goizeko eta arratsaldeko laguntza ematen duten osasun zentroyen ordutegiak.	
<b>4</b>	Jarduteko udal protokolora ekarri diren eta horiek hobetzeko diren aldaketen kopurua emakumeen kontrako indarkeriaren kasuetan	
<b>4</b>	Udalerriko zerbitzu-eskatzaileak eta indarkeriaren biktimak direnen kopurua eta udalerriko osasun zentroetan lagundutako emakumeen kopurua.	

## GENERO-IKUSPEGIA UDAL ARLOETAN EZARTZEARI BURUZKO GALDETEGIA

Galdetegi hau udalerriko Emakumeen eta Gizonen Berdintasunerako I. Planaren barruan kokatzen da. Galdetegiaren xedea genero-ikuspegia Udalaren arlo guztietan ezartzeko maila ezagutzea da, plan horretan sartu beharreko eta hobetu beharreko arloak zein diren jakiteko.

Galdetegia Arlo edo Departamentuko arduradun batek betetzea gomendatzen da, baita arloari buruzko ezagutza orokorra izatea ere. Galdetegia bloke hauetan dago egituratuta:

1. Arloaren eta galdetegia erantzun duen pertsonaren datu orokorrak.
2. Genero-ikuspegia ezartzea.
3. Emakumeen eta gizonen arteko berdintasunaren arloko trebakuntza
4. Emakumeen eta gizonen arteko berdintasunaren inguruko iritziak edota konpromisoak.

### 1: DATU OROKORRAK

<b>Arloaren edo departamentuaren izena</b>								
<b>Kargua/Postua</b>								
<b>Sexua</b>	<input type="checkbox"/>	<b>Emakumea</b>	<input type="checkbox"/>	<b>Gizona</b>				
<b>e-maila</b>				<b>Telefonoa/Faxa</b>				
<b>Antzintasuna Udalean</b>		Urtebetetik behera	<input type="checkbox"/>	1-3 urte	<input type="checkbox"/>	4-6 urte	<input type="checkbox"/>	7 urtetik gora

## 2: GENERO-IKUSPEGIA EZARTZEA

Atal honetan, Arloak edo Departamentuak egiten dituen jarduketak identifikatzea da kontua, hain zuzen genero-ikuspegia ezartzea dakarten jarduketak. Emakumeen eta gizonen egoeraK, baldintzak, igurikapenak eta beharrak sistematikoki aintzat hartzeari deritzo genero-ikuspegia, desberdintasunak desagerrarazteko eta berdintasuna sustatzeko berriazko jarduketak eta helburuak ezarriz.

### BALORATU ZURE ARLOAK EDO DEPARTAMENTUAK EKINTZA HAUEK BURUTZEN DITUEN:

2.1. Arloaren edo Departamentuaren jarduketaren eremuari buruzko datuak al daude <b>sexuaren arabera banatuta?</b>		<b>BAI</b>	<b>EZ</b>	<b>Ez dakit</b>
		<input type="checkbox"/>	<input type="checkbox"/>	<input type="checkbox"/>
Baiezko erantzuna bada, adierazi 2007an sexuaren arabera banaturiko <b>zenbat datu</b> dauden:				
<b>Datu motak:</b>				
2.2. Jarduketa edo arau bat diseinatu baino lehen xedatzen al da <b>emakumeen beharren diagnostiko</b> bat?		<b>BAI</b>	<b>EZ</b>	<b>Ez dakit</b>
		<input type="checkbox"/>	<input type="checkbox"/>	<input type="checkbox"/>
Baiezko erantzuna bada, adierazi <b>zenbat diagnostiko</b> eman diren <b>2007an</b>				
Arloan:				
Eginiko <b>diagnostikoen gaiak:</b>				
2.3. <b>Aldatzen edo kentzen</b> al dira emakumeen egoeran edo baldintzetan <b>eragin txarra duten ekintzak?</b>		<b>BAI</b>	<b>EZ</b>	<b>Ez dakit</b>
		<input type="checkbox"/>	<input type="checkbox"/>	<input type="checkbox"/>
Baiezko erantzuna bada, adierazi <b>zenbat ekintza</b> aldatu edo kendu diren <b>2007an</b> Arloaren jarduketetan:				
2.4. Programak eta ekintzak burutzen al dira berriaz <b>emakumeen beharrak, baldintzak eta posizioak</b> betetzeko edota <b>emakumeen eta gizonen berdintasuna</b> Arloaren jarduketa-eremuan?		<b>BAI</b>	<b>EZ</b>	<b>Ez dakit</b>
		<input type="checkbox"/>	<input type="checkbox"/>	<input type="checkbox"/>
Baiezko erantzuna bada, adierazi <b>zenbat programa eta ekintza</b> burutu diren 2007an:				
<b>Programa eta ekintza motak:</b>				
2.5. Ebaluatzen al da jarduketa edo arau batek <b>emakumeen egoeran eta baldintzetan</b> duen eragina?		<b>BAI</b>	<b>EZ</b>	<b>Ez dakit</b>
		<input type="checkbox"/>	<input type="checkbox"/>	<input type="checkbox"/>

Baiezko erantzuna bada, adierazi eragin horren <b>zenbat ebaluazio</b> egin diren 2007an:				
2.6. <b>Parte hartu al dute emakumeek edota emakumeen taldeek</b> Arloak burutu dituen jarduketan plangintzan?	<b>BAI</b>	<b>EZ</b>	<b>Ez dakit</b>	
	<input type="checkbox"/>	<input type="checkbox"/>	<input type="checkbox"/>	
Baiezko erantzuna bada, adierazi <b>emakumeek parte hartzeko zenbat gune</b> burutu diren 2007an:				
2.7. <b>Hizkera eta irudi ez sexista</b> erabiltzen al da arloak sortzen dituen dokumentuetan (barnekoak eta herritarrentzat direnak)?	<b>BAI</b>	<b>EZ</b>	<b>Ez dakit</b>	
	<input type="checkbox"/>	<input type="checkbox"/>	<input type="checkbox"/>	
Baiezko erantzuna bada, adierazi <b>zenbat dokumentu</b> (gutunak, txostenak, kartelak...) zuzendu diren erabilera hori 2007an ezartzeko:				
<b>Dokumentu motak:</b>				

### 3: AUKERA-BERDINTASUNAREN GAINEKO TREBAKUNTZA

3.1. <b>Pertsonal politikoak trebakuntzarik</b> (ikastaroak, jardunaldiak, hitzaldiak...) izan al du emakumeen eta gizonen berdintasunaren arloan?	<b>BAI</b>	<b>EZ</b>	<b>Ez dakit</b>	
	<input type="checkbox"/>	<input type="checkbox"/>	<input type="checkbox"/>	
Baiezkoa bada, adierazi zein trebakuntzatan eta zenbat ordu egin dituzten:				
Trebakuntzan landutako gaiak:				
3.2. <b>Pertsonal teknikoak/administratiboak/langileek trebakuntzarik</b> izan al dute emakumeen eta gizonen berdintasunaren arloan?	<b>BAI</b>	<b>EZ</b>	<b>Ez dakit</b>	
	<input type="checkbox"/>	<input type="checkbox"/>	<input type="checkbox"/>	
Baiezko erantzuna bada, adierazi zein trebakuntzatan eta zenbat ordu egin dituzten:				
Trebakuntzan landutako gaiak:				

### 4: EMAKUMEEN ETA GIZONEN BERDINTASUNAREN INGURUKO KONPROMISOAK EDOTA IRITZIAK.

	Ezer ez	Gutxi	Pixka bat	Nahikoa ondo	Asko
4.1. Baloratu Udalaren Berdintasunerako Barne Planaz duzun <b>ezagutza-maila</b> :	<input type="checkbox"/>	<input type="checkbox"/>	<input type="checkbox"/>	<input type="checkbox"/>	<input type="checkbox"/>
4.2. Baloratu Arloak Udalaren Berdintasunerako Barne Planaz duen <b>ezagutza-maila</b> :	<input type="checkbox"/>	<input type="checkbox"/>	<input type="checkbox"/>	<input type="checkbox"/>	<input type="checkbox"/>
4.3. Zure ustez <b>Udal Berdintasunerako Planek</b> baliagarriak dira emakumeen eta gizonen berdintasuna zure Arloan edo Departamentuan ezartzeko?	<input type="checkbox"/>	<input type="checkbox"/>	<input type="checkbox"/>	<input type="checkbox"/>	<input type="checkbox"/>
4.4. <b>Ba al dakizu nola ezarri emakumeen eta gizonen berdintasuna</b> zure udal arloaren jarduketetan?	<input type="checkbox"/>	<input type="checkbox"/>	<input type="checkbox"/>	<input type="checkbox"/>	<input type="checkbox"/>
4.5. Ba al dakizu <b>EAEko Berdintasunerako Legeak dioena</b> Udaletan eta zuren Arloan emakumeen eta gizonen berdintasuna oro har ezarri beharrari buruz?	<input type="checkbox"/>	<input type="checkbox"/>	<input type="checkbox"/>	<input type="checkbox"/>	<input type="checkbox"/>

4.6. Nola definituko zenuke "generoa"?					
4.7. Zer da zuretzat "ekintza positiboa"?					
4.8. Zure arloko <b>aurrekonturik</b> erabiltzen al da <b>berdintasunerako ekintzetarako</b> ?	<input type="checkbox"/>	<input type="checkbox"/>	<input type="checkbox"/>	<input type="checkbox"/>	<input type="checkbox"/>
Xedeko arloaren <b>aurrekontuaren ehunekoa</b> (€)					

**BESTE KOMENTARIO ETA IRADOKIZUN BATZUK:**

---



---

**MILA ESKER ZUEN LAGUNTZAGAITIK**

**MUCHAS GRACIAS POR COLABORAR**

**GALDETEGIA**  
**CUESTIONARIO**

Galdetegi hau Udalerriko emakumeek dituzuen beharren informazioa jasotzeko baliabide bat da, Udalak edo beste udal erakundeek eskainitako zerbitzuak direla eta.

Zuen Iritziak ezagutu nahi ditugu **emakumeak** eta **biztanleak** zareten bezala eta zuzenean eragina dituzten gaien buruzko informazioa batzeko ondoren Udalaren bitartez Emakume eta Gizonei zuzendutako Aukera Berdintasunaren Planean aldaketak proposatzeko.

Este cuestionario es un instrumento para recoger información acerca de las necesidades que tenéis las mujeres del municipio, con respecto a los servicios ofertados desde el Ayuntamiento o desde otras entidades municipales.

Queremos conocer vuestras opiniones como **mujeres** y como **ciudadanas** en temas que os atañen directamente, recogerlas e intentar proponer cambios a través del Plan de Igualdad de Oportunidades para mujeres y hombres que se está elaborando desde el Ayuntamiento.

**ENPLEGURAKO eta LANBIDE HEZIKETARAKO emakumeek dituzten 3 behar aipatu.**

---

---

---

---

**Jarduera KULTURALEKIN eta emakumeen partaidetza eta erabilera hobetzeko 3 proposamen aipatu.**

---

---

---

---

**ZURE HERRIAK hobetu ahal duen 3 gauza aipatu: Gune berdeak, garraioak, biztanleriaren segurtasuna, argiztapena, kaleak, hondartza eta eraikinak, etxebizitza, eta abar.**

---

---

---

---

**MENPEKOTASUNA DUTEN PERTSONEI EMANDAKO ARRETArekin eta emakumeek gai honetan dituzuen 3 behar aipatu: Adin gutxiko umeak, adidun pertsonak, minusbaliadun pertsonak, epe luzeko gaixoak, eta abar.**

---

---

---

---

**KIROLAREN PRAKTIKAREKIN** zerikusia duten eta emakumeak bertan sartzeko eta hobeagotu ahal diren **3** ideia aipatu.

---

---

---

---

**OSASUNAREKIN ETA OSASUN BALIABIDEEKIN**, eta emakumeei hobekuntzak daramatzaten **3** behar aipatu: arreta ordutegiak, itxaron zerrendak, zerbitzu ginekologikoak, aldaketa menopausikoei arreta, laguntza psikologikoa, eta abar.

---

---

---

---

**HEZKUNTZAREKIN** eta emakumeek parte hartzen duten zerbitzuen hobekuntza lortzeko **3** proposamen aipatu: EPA, Emakume Ikasgelatik eskainitako kurtsoak, Elkarrekin eskainitako kurtsoak, Kultur arlotik eskainitako kurtsoak, eta abar.

---

---

---

---

Udalerriko **TALDE BEREZIEN** egoera hobeagotu ahal duten **3** proposamen aipatu, bereziki emakume etorkinei, tratu txarrak jasotako emakumeei, Drogazaleei, etabarri zuzendutakoak.

---

---

---

---

**GAZTERIAK** duen **3** behar aipatu, batez ere emakume gazteen artean.

Enumera 3 necesidades que observes en LA JUVENTUD especialmente las chicas jóvenes.

---

---

---

---

**UDALAK eta BIZTANLERIAK duten erlazioarekin zerikusia duten 3 proposamen aipatu: Komunikazio aldetik, eskaintako zerbitzuen informaketarako bideak, biztanleriaren arretarekin zerikusia duten arloen azterketa, emakumeen arteko topaketarako tokiak, eta abar.**

Enumera 3 propuestas a incluir en la relación entre el AYUNTAMIENTO y la CIUDADANIA: Comunicación con el mismo, Medios de difusión de los servicios que se ofertan, áreas que requieren revisión en cuanto a la atención a la ciudadanía, lugar de encuentro entre mujeres, etc.

---

---

---

---

**Proposamen guztien artean premiazko eta beharrezko 5 proposamen aukeratu.**

**Escoge de todas tus propuestas las 5 más urgentes y necesarias**

---

---

---

---

---

**Aipatu ez den beste ideia bat.**

**ESKERRIK ASKO ZUEN LAGUNTZAGATIK  
GRACIAS POR VUESTRA COLABORACIÓN**